



*Presidenza del Consiglio dei Ministri*

*Commissione per le Adozioni Internazionali*

*Autorità Centrale per la Convenzione de L'Aja del 29.5.1993*

## **Coppie e bambini nelle adozioni internazionali**



**Rapporto della Commissione**

*sui fascicoli dal 16/11/2000 al 31/12/2006*

*realizzato in collaborazione con l'Istituto degli Innocenti*

## Indice

### **Coppie e bambini nelle adozioni internazionali**

Nota introduttiva

1. Le coppie richiedenti adozione
2. I bambini nell'adozione internazionale
  - 2.1. I bambini e le coppie adottanti
  - 2.2. I bambini e il periodo di ingresso
  - 2.3. Le caratteristiche dei bambini: provenienza, età e genere
  - 2.4. I bambini e la convenzione de L'Aja
3. Gli enti autorizzati

### **Tavole statistiche**

Le coppie

I bambini

Gli enti autorizzati

### **Autorizzazione all'ingresso in Italia ed enti autorizzati**

### **Grafici**

## Coppie e bambini nelle adozioni internazionali

### **Nota introduttiva**

Il presente lavoro illustra i principali risultati della attività di monitoraggio sui flussi di ingresso in Italia dei minori stranieri a scopo adottivo, promosso dalla Commissione per le Adozioni Internazionali (C.A.I.) nell'ambito delle proprie funzioni istituzionali. Gli elementi conoscitivi sono desunti dai fascicoli dei minori stranieri autorizzati all'ingresso ed alla residenza permanente nel nostro Paese a scopo di adozione (ex art. 32 della legge n. 476/98), in possesso della Commissione per le Adozioni Internazionali. Oggetto di analisi sono, dunque, le richieste di ingresso di minori stranieri presentate dalle coppie adottive nel periodo compreso tra il 16 novembre 2000 (giorno successivo alla pubblicazione in G.U. dell'Albo degli Enti autorizzati, che ha reso concretamente applicabile la nuova normativa) e il 31 dicembre 2006.

Rispetto alle coppie adottive sono presenti informazioni in merito: alla data di nascita, al titolo di studio e alla professione dei coniugi, oltre che alla residenza, agli anni di matrimonio, al numero di figli o altri eventuali familiari conviventi, alla data di presentazione della dichiarazione di disponibilità all'adozione internazionale e alle indicazioni contenute nel decreto di idoneità delle stesse coppie oltre alla data di conferimento incarico all'ente prescelto.

Rispetto ai minori stranieri adottati sono presenti, invece, informazioni relative: alla data di nascita e alla data di adozione del bambino, oltre che alla data del provvedimento di adozione del tribunale straniero, alla data di presentazione della domanda di ingresso, alla data di accoglimento della domanda, al Paese di provenienza, alle motivazioni dell'abbandono e all'ente autorizzato che ha lavorato per perfezionare l'ingresso dello stesso minore.

## **1. Le coppie richiedenti adozione**

Nell'intero periodo di monitoraggio le coppie che hanno fatto richiesta alla C.A.I. di autorizzazione all'ingresso in Italia di minori stranieri, ovvero le coppie che in possesso del decreto di idoneità hanno concluso con successo l'iter adottivo sono state 13.735, con un andamento temporale che evidenzia un valore massimo nel corso del 2004, una flessione nel corso del 2005 – dovuta in massima parte al blocco delle adozioni verificatosi in alcuni Paesi dell'Europa orientale -, e un nuovo consistente incremento del numero di coppie che hanno richiesto l'autorizzazione all'ingresso di un minore straniero nel 2006. In particolare 386 coppie hanno fatto richiesta nell'anno 2000, e specificamente nel periodo 16 novembre – 31 dicembre, 1.857 hanno fatto richiesta nel 2001, 1.539 nel corso del 2002, 2.320 nel 2003, 2.812 nel 2004, 2.287 coppie nel 2005 e 2.534 nel 2006.

Per valutare l'effettiva variabilità sul territorio italiano delle coppie richiedenti l'ingresso in Italia di un minore a scopo adottivo, si è proceduto a rapportare le coppie per regione di residenza alla popolazione teorica di riferimento, ovvero la popolazione residente di 30-59 anni. I tassi medio annui così calcolati evidenziano che in Italia hanno richiesto l'autorizzazione all'ingresso in Italia di minori stranieri circa 23,7 coppie coniugate ogni 100mila residenti di 30-59 anni, con differenze regionali piuttosto significative e valori massimi dell'indice addensati per lo più nelle regioni centro-settentrionali - 40,2 coppie ogni 100mila residenti di 30-59 anni in Liguria, 33,1 in Toscana, 31,7 in Veneto, 29,5 in Emilia-Romagna, 29,2 in Lombardia - ad eccezione del Molise che con 32,9 coppie ogni 100mila residenti di 30-59 anni è seconda nella graduatoria delle coppie adottanti per regione.

Poco meno del 95% delle coppie – 13.034 delle 13.735 complessive - ha ottenuto il decreto di idoneità a seguito di un provvedimento del Tribunale per i Minorenni competente; per le restanti 701 coppie - il 5,1% delle coppie richiedenti -, l'idoneità è arrivata ricorrendo in Corte d'Appello. Prevalgono tra le coppie richiedenti quante sono in possesso di un decreto di idoneità generico

(76,8%), sebbene in crescita siano quelle con un decreto di idoneità mirato<sup>1</sup> (16,3% del totale). Contrariamente risultano in forte diminuzione le coppie adottive in possesso di un decreto di idoneità nominativo<sup>2</sup> (6,9%).

Al riguardo si segnala che la motivazione “mirata” del decreto di idoneità può comportare un allungamento dei tempi dell’adozione a causa della più difficile individuazione del minore in stato di abbandono all’estero, anche in considerazione del fatto che i decreti mirati a volte comprendono anche più di una delle caratteristiche riportate in nota, e per questo ad un decreto così limitato cresce il rischio di una attesa più lunga per la realizzazione del progetto adottivo.

Tutto ciò si ripercuote ovviamente sull’età media delle coppie adottanti, che risulta comunque influenzata anche da altri fattori:

- *In negativo.* Il sempre minor ricorso al matrimonio – sebbene la lieve ripresa degli ultimi anni - e il suo procrastinamento verso età via via più mature. Il numero di matrimoni annui celebrati in Italia sono oramai stabilmente al di sotto della soglia dei 300mila l’anno - a fronte dei 400mila all’anno degli anni Settanta - con quozienti di nuzialità di poco inferiori al valore di 5 matrimoni all’anno per 1.000 abitanti. L’età media al primo matrimonio ha superato i 31 anni per gli uomini ed è prossima ai 29 anni per le donne, cosa che finisce per incidere anche sull’accesso al percorso adottivo.
- *In positivo.* Sebbene l’adozione sia consentita ai coniugi uniti in matrimonio da almeno tre anni, la legge 149/01 ha introdotto modifiche sostanziali, cosicché le coppie di aspiranti genitori adottivi possono essere sposate anche da un periodo di tempo inferiore, purché risultino unite in convivenza stabile complessivamente da almeno tre anni – sommando il periodo antecedente e quello successivo al matrimonio – nella quale non deve avere avuto luogo negli ultimi tre anni separazione personale, neppure di fatto.

---

<sup>1</sup> Si intende per mirato un provvedimento in cui si fa menzione di un certo paese di provenienza, di una specifica appartenenza etnica, del genere del minore, dello stato di salute, di una particolare età, spesso compresa tra zero e tre anni o più in generale in età prescolare, o alcune indicazioni più o meno specifiche.

<sup>2</sup> Si intende per nominativo quel provvedimento nel quale viene fatto riferimento ad uno specifico bambino.

Tale modifica normativa sembra aver dato i primi frutti, se si considera che nel 2005 si è avuta una riduzione delle età medie dei coniugi adottanti al decreto di idoneità, e nel 2006 si è riscontrata una stabilizzazione delle età medie dei coniugi alla data del decreto di idoneità, cosicché i valori medi dell'intero periodo di monitoraggio sono scesi a 41,3 anni per i mariti e 39,2 per le mogli.

In merito alle distribuzioni per età dei mariti e delle mogli richiedenti l'ingresso di minori stranieri a scopo adottivo resta, comunque, per i primi uno sbilanciamento verso le classi di età anziane molto più marcato di quanto non avvenga per le mogli.

Tavola 1 – Età media delle coppie alla data del decreto di idoneità per regione al 31/12/2006

Regioni	Età media	
	marito	moglie
Piemonte	40,8	38,9
Valle d'Aosta	43,7	40,7
Lombardia	40,1	38,2
Trentino-Alto Adige	40,6	38,6
Veneto	40,2	38,1
Friuli-Venezia Giulia	40,6	38,3
Liguria	41,9	39,7
Emilia-Romagna	40,8	38,8
Toscana	40,7	38,9
Umbria	40,5	38,3
Marche	40,5	38,4
Lazio	43,6	41,4
Abruzzo	42,9	40,7
Molise	42,5	39,6
Campania	42,1	39,5
Puglia	42,6	40,0
Basilicata	42,7	40,5
Calabria	43,9	40,7
Sicilia	43,0	39,9
Sardegna	44,5	42,2
<b>ITALIA</b>	<b>41,3</b>	<b>39,2</b>

Infatti, sebbene la classe di età a maggiore frequenza è sia per i mariti (33,6%) che per le mogli (36,2%) la 35-39 anni, sotto i 30 anni c'è soltanto lo 0,7% dei mariti e un più consistente 2,7% delle mogli, mentre sopra ai 45 anni si ha il 22,5% dei mariti e solo il 13,7% delle mogli. Le età medie delle coppie adottanti a

livello regionale alla data del provvedimento di idoneità mettono in evidenza situazioni piuttosto differenziate sul territorio nazionale con valori medi che oscillano in un ampio range che va dai 40,1 anni dei mariti lombardi ai 44,5 di quelli sardi e dai 38,1 anni delle mogli venete ai 42,2 anni delle mogli sarde.

La presenza di figli si conferma molto limitata nei nuclei familiari che hanno richiesto l'autorizzazione all'ingresso in Italia di minori stranieri, e tale risultato si conferma anche nell'ultimo anno di monitoraggio. Il 90,7% delle coppie non hanno figli – 12.456 su 13.735 -, mentre le restanti 1.279 coppie, il 9,3% delle coppie, hanno già uno o più figli. La distribuzione dei figli delle coppie con figli evidenzia una netta prevalenza di quelle con un solo figlio che rappresentano oltre l'81% del totale, difatti: 1.036 coppie con figli ne hanno uno, 197 ne hanno due, 34 ne hanno tre, 9 ne hanno quattro, e 3 ne hanno cinque.

Le famiglie adottive sono dunque piccoli nuclei, più piccoli in media delle già piccole, in termini di componenti medi, famiglie italiane. A livello nazionale, infatti, l'incidenza delle coppie con un solo figlio sul totale delle coppie con figli è pari al 45,1%, percentuale che per quanto alta è pur sempre molto più bassa di quella registrata tra le coppie richiedenti adozione.

Nell'ultimo anno di monitoraggio si evidenziano, però, due elementi estremamente positivi in merito alla propensione all'adozione delle coppie richiedenti:

- aumentano in misura significativa rispetto agli anni precedenti le coppie che richiedono l'ingresso di più di un bambino a scopo adottivo. In particolare nel 2005 si ha l'incidenza massima di coppie richiedenti l'ingresso di 2 minori, pari al 18,5% del totale. A ciò si aggiunga che nel 2006 le coppie che richiedono l'ingresso di 3 bambini sono pari al 3,7% del totale, valore massimo registrato dall'inizio del monitoraggio.
- delle 301 coppie adottive che nell'intero arco di monitoraggio hanno successivamente richiesto una nuova adozione – segno certo e concreto di soddisfazione rispetto all'esperienza adottiva – ben 132, ovvero il 44% del totale, hanno richiesto l'autorizzazione all'ingresso di un ulteriore minore proprio nel 2006.

## **2. I bambini nell'adozione internazionale**

### **2.1. I bambini e le coppie adottanti**

I bambini stranieri per i quali è stata pronunciata una adozione in uno stato estero a favore di una coppia italiana e per i quali è stata successivamente richiesta l'autorizzazione all'ingresso in Italia, alla data del 31/12/2006, sono stati 16.604. Si ricorda che l'autorizzazione all'ingresso del minore straniero in Italia, in conformità alla disciplina normativa in materia, viene rilasciata solo se l'adozione pronunciata nello stato estero è avvenuta nel rispetto dei principi stabiliti nella Convenzione de L'Aja del 1993 sulla tutela dei minori e la cooperazione in materia di adozione internazionale e se ricorrono le condizioni di abbandono e di cessazione degli effetti giuridici indicate nell'art. 31 legge n. 184/1983. Ciò considerato ad ogni visto d'ingresso corrisponde il riconoscimento di un'adozione pronunciata all'estero.

A fronte dei 16.604 si hanno, come visto in precedenza, 13.735 coppie adottive, cosa che significa, in media, che ogni coppia ha adottato 1,2 bambini - 11.254 hanno fatto richiesta per un bambino, 2.115 per due bambini, 345 per tre bambini, 20 per quattro bambini e 1 per cinque bambini -.

Dunque, se si considera che il 90,7% delle coppie adottive non ha figli e che l'81,8% delle stesse ha fatto richiesta di autorizzazione per l'ingresso di un solo minore risulta evidente che esse esprimono una fecondità del tutto in linea con quella del complesso delle coppie italiane, che come noto esprimono comportamenti riproduttivi improntati a un forte contenimento della fecondità, sintetizzabile in un valore di 1,33 figli per donna.

A livello regionale così come per il numero medio di figli per donna anche per il numero medio di figli adottati per coppia adottante si ravvisano oscillazioni intorno alla media nazionale piuttosto contenute che vanno dai valori, minimi, della Val d'Aosta e del Piemonte (1,07) ai valori, massimi, della Calabria (1,35) e della Basilicata (1,46).



Tavola 2 – Numero medio di figli per donna e numero medio di bambini adottati per coppia, per regione.

Regioni	Numero medio di figli per donna - anno 2004	Numero medio di minori adottati per coppia adottante - dal 16/11/2000 al 31/12/2006
Piemonte	1,26	1,07
Valle d'Aosta	1,33	1,07
Lombardia	1,34	1,23
Trentino-Alto Adige	1,54	1,22
Veneto	1,35	1,16
Friuli-Venezia Giulia	1,21	1,15
Liguria	1,15	1,19
Emilia-Romagna	1,32	1,17
Toscana	1,26	1,17
Umbria	1,28	1,21
Marche	1,26	1,17
Lazio	1,29	1,23
Abruzzo	1,19	1,32
Molise	1,13	1,24
Campania	1,47	1,21
Puglia	1,33	1,27
Basilicata	1,22	1,46
Calabria	1,26	1,35
Sicilia	1,42	1,33
Sardegna	1,03	1,34
<b>ITALIA</b>	<b>1,33</b>	<b>1,21</b>

Per una più esaustiva valutazione dei progetti riproduttivi delle coppie adottanti è necessario tener presente anche la filiazione naturale.

Se, infatti, le donne italiane interrogate sui progetti riproduttivi di coppia - sia quelle nate dagli anni settanta in poi e che sono dunque nel pieno della loro periodo riproduttivo, che quelle nate prima e che sono evidentemente prossime a concludere la loro esperienza riproduttiva – dichiarano di voler avere due figli, essendo per l'appunto due il numero di figli attesi, ovvero desiderati, è facile verificare che – soprattutto le più giovani generazioni di donne - sono piuttosto lontane dal dar seguito alle proprie aspettative di fecondità, e in questo comportamento riproduttivo le coppie adottanti non si discostano significativamente dal complesso delle donne.

Tavola 3 - Numero medio di figli delle donne italiane, numero medio di figli attesi e numero medio di figli delle coppie adottanti - Anno 2005

Numero medio di figli delle donne italiane	Numero medio "atteso" di figli <sup>(a)</sup>	Coppie adottanti <sup>(b)</sup>		
		Numero medio figli adottati naturali	Numero medio figli all'adozione	Numero medio figli adottivi e naturali
<b>1,33</b>	<b>2,19</b>	<b>1,26</b>	<b>0,08</b>	<b>1,34</b>

(a) Il numero di figli "atteso" corrisponde al numero di figli avuti più il numero di figli che si intendono avere in futuro più 1 nel caso in cui la donna intervistata sia incinta

(b) Dal 16/11/2000 al 31/12/2006

Il numero medio di figli adottivi e naturali, ovvero il complesso dei figli delle coppie adottanti (1,34) è esattamente in linea con la fecondità reale delle coppie italiane (1,33) e non con la fecondità attesa delle stesse (2,19).

## 2.2. I bambini e il periodo di ingresso

La distribuzione di frequenza delle autorizzazioni per mese di concessione nel periodo di monitoraggio conferma quanto precedentemente detto sul numero crescente di adozioni nei più recenti anni, con un valore massimo raggiunto nel 2004, una flessione nel 2005 e una ripresa nel corso dell'ultimo anno di monitoraggio, particolarmente intensa nel secondo semestre di questo specifico anno. Il dettaglio della distribuzione evidenzia il seguente andamento:

- nel primo periodo di rilevazione, ovvero dal novembre 2000 al dicembre 2001, si sono avute mediamente poco meno di 153 autorizzazioni al mese, con un massimo di 265 autorizzazioni concesse nel dicembre 2000. Questo picco è correlato alle prime settimane di effettiva vigenza della nuova disciplina normativa, contraddistinte da un enorme carico di lavoro per la C.A.I., sul quale ha verosimilmente inciso almeno in parte la scelta delle coppie di portare a termine le procedure adottive sotto l'egida e con le garanzie assicurate dalla nuova normativa;
- già nel corso del 2002 la media mensile di autorizzazioni concesse sale a 185, con alcuni valori mensili anche molto superiori alla media: giugno (243), luglio (222), settembre (205) e ottobre (228);

- un ulteriore e ancor più cospicuo balzo in avanti si ha nel 2003, anno in cui la media raggiunge le 231 autorizzazioni mensili con picchi in aprile (275), giugno (287) e dicembre (266);
- sono, però, i mesi di marzo e dicembre 2004 quelli in cui si registrano i valori massimi dell'intero periodo di monitoraggio, con rispettivamente 321 e 372 autorizzazioni rilasciate, cosicché la media mensile nell'anno 2004 si è assestata su una quota mai prima raggiunta e pari a 284 autorizzazioni;
- nel 2005 la media si stabilizza sulle 240 autorizzazioni mensili, con picchi di autorizzazioni nei mesi di luglio (314), e dicembre (312);
- infine, nel 2006 la media mensile torna a salire a 266 autorizzazioni con i valori massimi registrati in corrispondenza dei mesi di marzo (348), agosto (319) e dicembre (323).

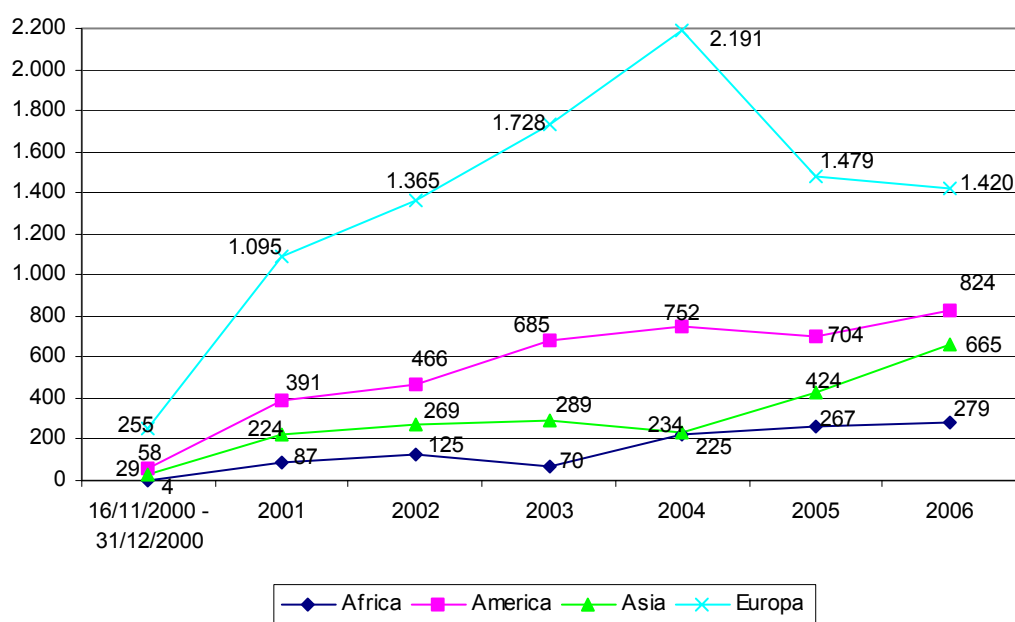
### 2.3. Le caratteristiche dei bambini: provenienza, età e genere

Nell'arco dell'intero periodo di monitoraggio, al primo posto della graduatoria dei Paesi di provenienza dei minori stranieri entrati a scopo adottivo ci sono l'Ucraina (17,8%) e la Russia (16,7%), che risultano nettamente staccate dalle altre nazioni di provenienza, facendo segnare rispettivamente in termini assoluti 2.966 e 2.786 ingressi di minori stranieri. Incidenze molto interessanti le fanno segnare nell'ordine: la Colombia (9,2%), il Brasile (7,4%), la Polonia (5,9%), l'Etiopia (5,3), la Bielorussia e la Bulgaria (5,1%). Su questi livelli differenziati di flussi adottivi secondo la provenienza incidono, come si accennava, anche alcune situazioni di blocco delle adozioni che in taluni casi si sono protratti per periodi anche considerevolmente lunghi. A tal proposito va segnalata la parziale riattivazione del flusso di ingresso di bambini provenienti dalla Bielorussia, storicamente uno dei maggiori paesi di provenienza di minori stranieri a scopo adottivo verso l'Italia. Nel corso del 2006 sono state, infatti, perfezionate 34 autorizzazioni a fronte di nessuna autorizzazione del 2005, frutto di un blocco totale durato l'intero anno.

A seguito delle situazioni problematiche sopravvenute in alcuni Paesi, la Commissione per le Adozioni Internazionali si è attivata operando nella

prospettiva di favorire le adozioni anche in altri Paesi, dove la presenza di minori in stato di abbandono è purtroppo ancora molto diffusa. A tal proposito, la distribuzione delle autorizzazioni all'ingresso bene evidenzia l'incremento dei minori entrati a scopo adottivo dai Paesi africani, americani e asiatici verificatosi nel corso dei più recenti periodi di monitoraggio.

Grafico 1 – Numero di autorizzazioni all'ingresso di minori stranieri per continente di provenienza e anno dell'autorizzazione al 31/12/2006



A titolo esemplificativo si citano i casi della Cambogia passata da nessun bambino del 2001 ai 147 del 2006, del Vietnam passato dai 36 bambini del 2001 ai 238 del 2006, e dell'Etiopia passata dai 79 bambini del 2001 ai 227 del 2006.

Sin dai primi mesi del 2006 è inoltre in sensibile crescita il numero di nuovi Paesi di provenienza dei minori adottati in Italia: dal 31/12/2004 sono aumentati da 58 a 70 a seguito dell'ingresso in Italia di minori provenienti da: Armenia, Kazakistan, Lettonia, Libano, Mali, Mauritius, Repubblica del Centro Africa, Repubblica Dominicana, Senegal e Uruguay.

La distribuzione territoriale dei flussi di ingresso di bambini adottati evidenzia che nelle regioni del nord Italia – a differenza di quelle del sud - si hanno proporzioni tutt'altro che irrilevanti di bambini provenienti dall'America latina e dall'Asia che, presumibilmente, presentano caratteristiche etniche e somatiche differenti

rispetto a quelle delle coppie adottive italiane. Accade, infatti, che quasi tre quarti dei bambini asiatici ed il 62% dei bambini provenienti dall'America latina sia stato adottato da famiglie residenti al nord-ovest e al nord-est della nostra penisola.

Rispetto all'età dei bambini entrati dalle diverse nazioni è importante segnalare che dall'Asia si ha un flusso proporzionalmente molto forte di bambini piccoli. In particolare 510 bambini pari al 23,9% dei bambini asiatici ha meno di un anno, e 1.155 bambini pari al 54,1% dei bambini asiatici ha un'età compresa tra 1-4 anni. Tra i minori provenienti dai paesi dell'America latina la classe d'età con la frequenza maggiore è la 5-9 anni con 1.833 minori (47,2% del totale), mentre per i minori di origine africana il 42,2% ha un'età compresa tra 1 e 4 anni ed il 42,1% tra 5 e 9 anni. In sintesi, le età medie dei minori adottati più alte si registrano in Bielorussia (11,3 anni), Cile (8,2), Costa Rica (7,2), Polonia e Lituania (7); mentre quelle più basse si riscontrano in Congo e Bolivia (3), Cambogia (2,7), Burkina Faso (2,3) e Vietnam (1,5). Non sorprende, dunque, verificare che nelle regioni del nord Italia a seguito dell'adozione di un maggior numero di minori provenienti dall'Asia e dall'America latina si riscontra una più alta incidenza di bambini piccoli, a tal punto che rispetto all'età media nazionale dei minori adottati in Italia pari a 5,1 anni, in molte regioni del nord si hanno valori solo di poco superiori ai 4 anni di vita (Piemonte, Veneto, Friuli e Emilia-Romagna).

Le autorizzazioni concesse all'ingresso hanno interessato un maggior numero di bambini piuttosto che di bambine, dato questo trasversale ai diversi anni del monitoraggio. Dei 16.604 bambini adottati, infatti, 9.499 sono maschi (57,2 % del totale) e 7.105 femmine (42,8%), con un rapporto di mascolinità pari a 133,7 con uno sbilanciamento sui maschi molto più intenso di quanto non sia ravvisabile nella popolazione minorile residente di 0-17 anni (105,7) e nella popolazione minorile straniera residente di 0-17 anni (108,1). Molto interessante rispetto al genere dei minori autorizzati all'ingresso in Italia a scopo adottivo è la distribuzione per classe di età, che mette in rilievo importanti costanti. Difatti, tanto per i maschi quanto per le femmine, si ha una marcata prevalenza della classe di età 1-4 anni con 7.836 bambini e bambine e il 47,2% del totale. La seconda classe per frequenza è per entrambi i sessi la 5-9 anni con 5.924 bambini

e bambine e il 35,6% del totale. La terza classe di età a maggiore frequenza è quella con un'età superiore ai 10 anni, in cui si hanno in totale 1.694 bambini, ovvero il 10,2% dei minori adottati. Meno numerosi, infine, i bambini e le bambine al di sotto dell'anno di vita, in termini assoluti raggiungono quota 1.150 e rappresentano il 6,9% del totale. Ma all'interno di ogni singola classe di età si osservano significative differenze di genere. Le bambine e i bambini si equivalgono infatti tra i neonati (53,5% maschi, 46,5% femmine), mentre si ha una prevalenza dei maschi più marcata tra gli adottati di 1-4 anni (61,1% maschi, 38,9% femmine) e un po' meno marcata tra quelli di 5-9 anni (56,6% maschi, 43,4% femmine), ed infine la situazione si ribalta completamente tra gli adottati più grandicelli di 10 e più anni in cui si registra una prevalenza di bambine (43,3% maschi, 56,7% femmine).

#### 2.4. I bambini e la convenzione de L'Aja

Sempre in merito ai bambini autorizzati all'ingresso in Italia a scopo adottivo, e anche a seguito del richiamo nell'incipit del paragrafo alla Convenzione de L'Aja, si segnala che i dati a disposizione evidenziano che il 59,3% dei bambini, 9.848 su 16.604, proviene da Paesi che non hanno ratificato la Convenzione de L'Aja, mentre il restante 40,7% da Paesi ratificanti. Figurano come ratificanti unicamente quei Paesi esteri i quali hanno effettivamente riconosciuto, nel loro ordinamento giuridico interno, tale strumento internazionale. Va segnalato, però, quale elemento di grande conforto che nel corso del 2003 i bambini adottati provenienti da Paesi che hanno ratificato la Convenzione de L'Aja hanno sostanzialmente raggiunto in numero quelli provenienti da paesi che non hanno ancora ratificato la Convenzione. Questo risultato, ovvero il netto incremento delle adozioni con ratifica del 2004 a scapito di quelle senza ratifica, è conseguenza diretta dell'entrata in vigore della ratifica della Convenzione in molti Paesi nel corso del 2003. La Convenzione dell'Aja, solo per citare alcuni esempi, è entrata in vigore: in Bielorussia dal 1° novembre 2003, in India dal 1° ottobre 2003, in Guatemala dal 1° marzo 2003, e in Thailandia e in Madagascar dal 2004.

A questo primo elemento di riflessione sull'applicazione della Convenzione se ne aggiunge un secondo relativo ai motivi che hanno causato l'abbandono del minore nel Paese di nascita. Un bambino straniero per essere adottato nel nostro Paese - secondo la Convenzione de L'Aja - deve essere, infatti, dichiarato in stato di abbandono dal proprio Paese di origine, nel rispetto dei propri ordinamenti interni. Dopo un anno di rilevazione del dato che registra le modalità dell'abbandono, è possibile dunque tracciare delle linee generali del fenomeno, riconoscibili quali 'tendenze culturali' caratterizzanti le singole aree geografiche. Relativamente ai minori entrati in Italia a scopo adottivo nel 2006 si rileva che:

- nel continente africano la maggior parte dei bambini risulta abbandonato (49,8% del totale) o è orfano (41%) di entrambi o uno dei genitori, e il genitore ancora in vita spesso è malato o indigente. In questa area del mondo, lo stato di abbandono è decretato da un'autorità locale ed il principio della sussidiarietà è accertato dall'Istituto che ospita il minore.
- l'abbandono è molto presente anche tra i bambini entrati in Italia dall'America centrale e del sud (44,7% del totale), molto spesso sono i servizi sociali e i Tribunali ad intervenire con l'allontanamento dei minori dai propri nuclei familiari perché trascurati (40,9%), altre volte, sebbene meno spesso (4,9%) i genitori 'rinunciano' al minore per problemi economici. L'abbandono è decretato sempre da un provvedimento giuridiziaro, ma soltanto dopo molti tentativi di reinserimento del bambino nella propria famiglia di origine, cosa che determina un allungamento dei tempi che portano all'adottabilità di un minore;
- nel continente asiatico, come ad esempio in Vietnam, la maggior parte dei bambini (81,8% del totale) è abbandonato dalla nascita nei pressi di un Istituto religioso o semplicemente in strada. Attraverso l'attenta lettura delle informazioni raccolte, in casi marginali è possibile evincere che l'abbandono è praticato quale risposta a situazioni di scarsità economica o di disagio sociale (bambini nati da relazioni illegittime). Lo stato di abbandono è decretato da un'Autorità Centrale o periferica, a volte dal

Direttore dell'istituto stesso, e in Nepal non prima di aver pubblicato sul giornale locale il ritrovamento del bambino per un periodo di 20-30 giorni.

- nei Paesi dell'Europa dell'est, infine, la percentuale di perdita della patria potestà dei genitori è molto alta e riguarda il 73,3% dei bambini che sono stati adottati in Italia nel 2006. Nella maggior parte di questi Stati esiste una banca dati centralizzata dove i bambini abbandonati sono registrati affinché possano essere adottati nel loro Paese. Per essere poi condotti verso l'adozione internazionale tutti i dati relativi al minore in oggetto devono permanere nella banca dati per un periodo di sei mesi in Federazione Russa, tre mesi in Bielorussia e per un minimo di un anno in Ucraina.



### **3. Gli enti autorizzati**

La Commissione per le Adozioni Internazionali, nell'ambito delle proprie competenze, svolge una costante attività di vigilanza sugli enti autorizzati a seguire la coppia nell'adozione internazionale e pubblica periodicamente, con evidenza anche sul sito della Commissione stessa, l'Albo degli enti autorizzati abilitati ad operare sul territorio nazionale.

Nel periodo di rilevazione gli enti autorizzati che hanno lavorato per l'ingresso di almeno un bambino straniero a cui è stata effettivamente concessa l'autorizzazione, sono stati 67. La presenza sul territorio nazionale è tutt'altro che omogenea e la distribuzione di frequenza degli ingressi di bambini secondo l'ente autorizzato evidenzia capacità piuttosto diversificate tra ente e ente, in particolare:

- a) 27 enti hanno permesso l'ingresso di un numero di bambini stranieri inferiore a 100;
- b) 12 enti di un numero di bambini compreso tra 100 e 199;
- c) 14 enti di un numero di bambini compreso tra 200 e 399;
- d) 11 enti di un numero di bambini compreso tra 400 e 799;
- e) 3 enti hanno permesso l'ingresso di oltre 800 bambini.

Tali differenze sono dovute principalmente alla diversa competenza territoriale degli stessi, ovvero per quali e quanti paesi tali enti sono abilitati ad operare.

Nello stesso periodo di rilevazione su 16.604 minori ai quali è stata concessa l'autorizzazione all'ingresso in Italia non si è avuta intermediazione di alcun ente autorizzato in 973 casi, pari al 5,9% del totale, ma si segnala che il ruolo di questi enti si è molto rafforzato con il passare dei mesi, al punto che:

- nel primo periodo di rilevazione 16/11/2000 – 31/12/2000 non si ha alcun ente autorizzato nella concessione di poco più della metà delle autorizzazioni sui 346 casi totali;
- già nel corso del 2001 l'incidenza diminuisce drasticamente raggiungendo il 21,8% - in termini assoluti 391 su 1.797 autorizzazioni concesse;
- nel 2002 si hanno 210 minori stranieri entrati in Italia senza intermediazione di un ente autorizzato su 2.225 autorizzazioni concesse pari al 9,4% del totale;

- un'ulteriore diminuzione dell'incidenza si verifica nel 2003 attestandosi al 5,9% del totale;
- infine, i minori entrati in Italia senza l'intermediazione di un ente autorizzato sono stati pari a 8 casi nel corso del 2004, nessun caso nel 2005 e nel 2006.

**LE COPPIE**

**Tavola 1.1 - Coppie che hanno richiesto l'autorizzazione all'ingresso in Italia di minori stranieri secondo il tribunale competente e l'anno della richiesta - al 31/12/2006**

Tribunali per i minorenni	Anni							Totale	Valori percentuali
	2000 <sup>(a)</sup>	2001	2002	2003	2004	2005	2006		
Torino	21	73	91	165	171	172	186	879	6,4
Milano	52	279	239	310	326	396	364	1.966	14,3
Brescia	18	112	111	116	152	132	153	794	5,8
Trento	5	25	10	24	24	35	37	160	1,2
Bolzano	-	6	14	16	21	18	13	88	0,6
Venezia	35	210	175	253	303	289	316	1.581	11,5
Trieste	9	44	34	50	54	53	51	295	2,1
Genova	13	68	67	122	139	92	131	632	4,6
Bologna	48	131	120	184	271	192	234	1.180	8,6
Firenze	35	135	100	189	276	168	225	1.128	8,2
Perugia	3	46	34	33	50	27	36	229	1,7
Ancona	12	54	36	76	99	59	83	419	3,1
Roma	26	172	128	230	247	167	191	1.161	8,5
L'Aquila	7	34	26	37	38	23	25	190	1,4
Campobasso	2	13	13	20	23	17	17	105	0,8
Napoli	31	85	68	113	138	110	102	647	4,7
Salerno	5	28	19	30	34	23	32	171	1,2
Bari	9	84	57	87	95	54	41	427	3,1
Lecce	5	18	12	22	38	32	39	166	1,2
Taranto	4	19	13	22	33	36	32	159	1,2
Potenza	-	9	2	8	12	11	17	59	0,4
Catanzaro	14	37	36	52	80	33	39	291	2,1
Reggio di Calabria	7	18	10	21	31	18	24	129	0,9
Palermo	8	49	50	38	55	59	75	334	2,4
Messina	6	21	19	27	25	25	16	139	1,0
Caltanissetta	4	16	8	5	15	9	13	70	0,5
Catania	2	43	30	32	33	18	18	176	1,3
Cagliari	5	22	13	21	26	11	18	116	0,8
Sassari	-	6	4	17	3	8	6	44	0,3
<b>ITALIA</b>	<b>386</b>	<b>1.857</b>	<b>1.539</b>	<b>2.320</b>	<b>2.812</b>	<b>2.287</b>	<b>2.534</b>	<b>13.735</b>	<b>100,0</b>

(a) Dal 16/11/2000 al 31/12/2000

**Tavola 1.2 - Coppie che hanno richiesto l'autorizzazione all'ingresso in Italia di minori stranieri secondo la provincia di residenza e l'anno della richiesta. Valori assoluti, valori percentuali e tassi per 100.000 coppie coniugate di 30-59 anni - al 31/12/2006**

Province	Anni							Totale	Valori percentuali	Tasso medio annuo
	2000 <sup>(a)</sup>	2001	2002	2003	2004	2005	2006			
Agrigento	3	12	13	10	3	14	7	62	0,5	13,9
Alessandria	1	6	6	16	13	11	10	63	0,5	15,5
Ancona	3	22	12	24	46	18	32	157	1,1	34,2
Aosta	-	-	3	4	3	3	1	14	0,1	11,9
Arezzo	4	10	4	15	18	15	21	87	0,6	25,4
Ascoli Piceno	3	12	3	14	11	18	21	82	0,6	21,6
Asti	4	5	6	7	3	8	14	47	0,3	22,2
Avellino	3	6	6	5	8	8	7	43	0,3	10,0
Bari	5	58	44	72	80	45	31	335	2,4	20,1
Belluno	1	8	2	12	6	6	10	45	0,3	21,9
Benevento	2	7	8	9	8	9	3	46	0,3	16,5
Bergamo	9	47	51	50	61	51	78	347	2,5	32,3
Biella	-	-	3	10	5	4	8	30	0,2	16,3
Bologna	12	37	27	45	76	47	60	304	2,2	35,0
Bolzano	-	8	13	18	20	17	13	89	0,6	21,0
Brescia	6	34	41	31	56	46	47	261	1,9	21,6
Brindisi	1	4	-	7	9	11	9	41	0,3	10,2
Cagliari	3	21	13	18	23	9	16	103	0,7	13,5
Caltanissetta	2	10	6	5	7	5	8	43	0,3	15,8
Campobasso	2	12	11	18	17	12	14	86	0,6	37,3
Caserta	7	20	8	23	24	26	22	130	0,9	14,6
Catania	1	29	18	24	19	17	21	129	0,9	12,1
Catanzaro	7	19	6	18	14	10	10	84	0,6	22,8
Chieti	4	13	9	12	11	5	8	62	0,5	15,8
Como	1	18	14	16	30	14	26	119	0,9	20,7
Cosenza	4	9	21	24	44	10	14	126	0,9	17,2
Cremona	1	18	6	15	14	19	15	88	0,6	25,3
Crotone	-	5	2	2	10	6	2	27	0,2	16,0
Cuneo	4	11	5	25	24	9	18	96	0,7	17,0
Enna	1	6	2	1	8	3	6	27	0,2	16,2
Ferrara	2	9	10	11	18	18	16	84	0,6	25,3
Firenze	16	37	35	78	111	57	70	404	2,9	43,7
Foggia	4	27	12	15	16	8	9	91	0,7	13,3
Forlì-Cesena	5	13	18	14	36	15	11	112	0,8	31,3
Frosinone	-	8	9	15	11	7	4	54	0,4	10,6
Genova	7	28	40	64	71	54	65	329	2,4	40,7
Gorizia	1	7	4	11	10	17	9	59	0,4	44,0
Grosseto	2	8	5	9	10	9	13	56	0,4	26,4
Imperia	4	6	10	12	14	4	17	67	0,5	35,4
Isernia	-	1	2	2	5	5	3	18	0,1	21,1
La Spezia	-	7	5	13	12	8	14	59	0,4	28,2
L'Aquila	-	4	6	6	4	4	5	29	0,2	9,7
Latina	2	8	3	8	14	10	7	52	0,4	9,5
Lecce	4	14	12	15	27	20	32	124	0,9	15,7
Lecco	2	17	15	12	14	14	15	89	0,6	26,7
Livorno	-	8	10	17	13	18	16	82	0,6	24,8
Lodi	-	6	1	7	8	7	7	36	0,3	16,4
Lucca	2	16	11	16	31	17	27	120	0,9	31,7
Macerata	3	6	10	13	25	7	8	72	0,5	23,6
Mantova	2	13	12	19	22	18	13	99	0,7	25,2
Massa Carrara	1	3	5	9	13	6	17	54	0,4	27,2

(a) Dal 16/11/2000 al 31/12/2000

segue tavola 1.2

Province	Anni							Totale	Valori percentuali	Tasso medio annuo
	2000 <sup>(a)</sup>	2001	2002	2003	2004	2005	2006			
Matera	-	2	2	1	4	5	2	16	0,1	7,9
Messina	6	21	21	26	23	25	16	138	1,0	21,6
Milano	41	190	152	226	209	274	252	1.344	9,8	35,1
Modena	10	18	19	36	53	28	46	210	1,5	32,0
Napoli	19	53	45	76	98	69	73	433	3,2	13,8
Novara	2	9	5	16	7	12	13	64	0,5	17,5
Nuoro	-	2	-	3	2	4	2	13	0,1	5,5
Oristano	2	-	-	2	2	-	1	7	0,1	4,9
Padova	3	36	23	43	57	51	41	254	1,8	28,2
Palermo	5	27	30	20	39	39	51	211	1,5	17,2
Parma	4	5	13	16	19	16	24	97	0,7	25,0
Pavia	3	15	12	12	10	19	11	82	0,6	16,3
Perugia	2	34	23	13	36	24	22	154	1,1	24,9
Pesaro e Urbino	4	13	12	23	17	12	12	93	0,7	25,7
Pescara	2	12	5	7	13	11	5	55	0,4	17,8
Piacenza	3	5	3	5	12	12	11	51	0,4	19,5
Pisa	5	18	12	13	28	25	27	128	0,9	31,7
Pistoia	2	20	6	10	18	10	19	85	0,6	30,1
Pordenone	2	17	3	9	11	9	11	62	0,5	20,7
Potenza	-	7	-	7	7	6	14	41	0,3	10,6
Prato	3	12	11	19	32	15	17	109	0,8	43,8
Ragusa	-	8	5	3	8	3	1	28	0,2	9,0
Ravenna	1	13	8	22	23	19	14	100	0,7	30,4
Reggio Calabria	7	18	10	22	32	18	25	132	1,0	24,7
Reggio Emilia	4	19	15	19	22	25	39	143	1,0	30,4
Rieti	1	1	1	4	3	3	5	18	0,1	12,0
Rimini	5	9	9	11	13	7	9	63	0,5	22,5
Roma	21	147	105	186	206	140	171	976	7,1	26,6
Rovigo	-	9	9	6	16	9	8	57	0,4	22,6
Salerno	5	27	19	30	34	22	34	171	1,2	15,7
Sassari	-	5	4	15	3	8	5	40	0,3	8,9
Savona	1	25	8	27	29	21	23	134	1,0	51,7
Siena	1	6	3	14	16	4	16	60	0,4	23,6
Siracusa	1	6	4	5	6	3	4	29	0,2	7,1
Sondrio	-	4	2	5	6	9	10	36	0,3	20,2
Taranto	3	19	13	22	34	36	31	158	1,2	26,3
Teramo	1	5	7	12	9	5	10	49	0,4	16,5
Terni	1	12	11	19	14	3	12	72	0,5	32,2
Torino	8	40	58	79	113	113	117	528	3,8	23,7
Trapani	-	10	7	8	14	8	17	64	0,5	14,8
Trento	5	24	11	24	24	38	39	165	1,2	33,3
Treviso	7	35	39	39	60	62	53	295	2,1	33,8
Trieste	2	6	10	13	14	9	15	69	0,5	32,3
Udine	3	16	17	19	23	20	18	116	0,8	22,5
Varese	5	29	47	40	49	64	45	279	2,0	32,3
Venezia	8	38	44	45	57	55	66	313	2,3	36,4
Verb-Cus-Ossola	-	-	2	5	5	4	8	24	0,2	15,2
Vercelli	1	3	5	4	4	8	4	29	0,2	16,7
Verona	6	31	19	46	48	52	59	261	1,9	29,8
Vibo Valentia	3	4	8	6	11	3	3	38	0,3	23,7
Vicenza	10	49	34	53	52	43	63	304	2,2	35,3
Viterbo	2	5	8	14	9	5	7	50	0,4	16,4
<i>Residenti Estero</i>	5	5	2	4	2	3	3	24	0,2	-
<b>Totale</b>	<b>386</b>	<b>1.857</b>	<b>1.539</b>	<b>2.320</b>	<b>2.812</b>	<b>2.287</b>	<b>2.534</b>	<b>13.735</b>	<b>100,0</b>	<b>23,7</b>

(a) Dal 16/11/2000 al 31/12/2000

**Tavola 1.3 - Coppie che hanno richiesto l'autorizzazione all'ingresso in Italia di minori stranieri secondo la regione di residenza e l'anno della richiesta. Valori assoluti, valori percentuali e tassi per 100.000 coppie coniugate di 30-59 anni - al 31/12/2006**

Regioni	Anni							Totale	Valori percentuali	Tasso medio annuo
	2000 <sup>(a)</sup>	2001	2002	2003	2004	2005	2006			
Piemonte	20	74	90	162	174	169	192	881	6,4	20,5
Valle d'Aosta	-	-	3	4	3	3	1	14	0,1	11,9
Lombardia	70	391	353	433	479	535	519	2.780	20,2	29,2
Trentino-Alto Adige	5	32	24	42	44	55	52	254	1,8	27,6
Veneto	35	206	170	244	296	278	300	1.529	11,1	31,7
Friuli-Venezia Giulia	8	46	34	52	58	55	53	306	2,2	26,3
Liguria	12	66	63	116	126	87	119	589	4,3	40,2
Emilia-Romagna	46	128	122	179	272	187	230	1.164	8,5	29,5
Toscana	36	138	102	200	290	176	243	1.185	8,6	33,1
Umbria	3	46	34	32	50	27	34	226	1,6	26,9
Marche	13	53	37	74	99	55	73	404	2,9	26,8
Lazio	26	169	126	227	243	165	194	1.150	8,4	22,2
Abruzzo	7	34	27	37	37	25	28	195	1,4	15,0
Molise	2	13	13	20	22	17	17	104	0,8	32,9
Campania	36	113	86	143	172	134	139	823	6,0	14,1
Puglia	17	122	81	131	166	120	112	749	5,5	18,1
Basilicata	-	9	2	8	11	11	16	57	0,4	9,7
Calabria	21	55	47	72	111	47	54	407	3,0	20,7
Sicilia	19	129	106	102	127	117	131	731	5,3	14,7
Sardegna	5	28	17	38	30	21	24	163	1,2	10,2
<i>Residenti all'estero</i>	5	5	2	4	2	3	3	24	0,2	-
<b>Totale</b>	<b>386</b>	<b>1.857</b>	<b>1.539</b>	<b>2.320</b>	<b>2.812</b>	<b>2.287</b>	<b>2.534</b>	<b>13.735</b>	<b>100,0</b>	<b>23,7</b>

(a) Dal 16/11/2000 al 31/12/2000

**Tavola 1.4 - Coppie che hanno richiesto l'autorizzazione all'ingresso in Italia di minori stranieri secondo la ripartizione territoriale di residenza e l'anno della richiesta. Valori assoluti, valori percentuali e tassi per 100.000 coppie coniugate di 30-59 anni - al 31/12/2006**

Ripartizioni territoriali	Anni							Totale	Valori percentuali	Tasso medio annuo
	2000 <sup>(a)</sup>	2001	2002	2003	2004	2005	2006			
Italia nord-occidentale	102	531	509	715	782	794	831	4.264	31,0	27,7
Italia nord-orientale	94	412	350	517	670	575	635	3.253	23,7	30,0
Italia centrale	78	406	299	533	682	423	544	2.965	21,6	26,7
Italia meridionale	83	346	256	411	519	354	366	2.335	17,0	16,5
Italia insulare	24	157	123	140	157	138	155	894	6,5	13,6
<i>Residenti all'estero</i>	5	5	2	4	2	3	3	24	0,2	-
<b>Totale</b>	<b>386</b>	<b>1.857</b>	<b>1.539</b>	<b>2.320</b>	<b>2.812</b>	<b>2.287</b>	<b>2.534</b>	<b>13.735</b>	<b>100,0</b>	<b>23,7</b>

(a) Dal 16/11/2000 al 31/12/2000



**Tavola 1.5 - Coppie che hanno richiesto l'autorizzazione all'ingresso in Italia di minori stranieri per decreto di idoneità e anno della richiesta - al 31/12/2006**

Decreto di idoneità	Anni							Totale
	2000 <sup>(a)</sup>	2001	2002	2003	2004	2005	2006	
<b>valori assoluti</b>								
Tribunale per i minorenni	362	1.745	1.434	2.188	2.678	2.178	2.449	13.034
Corte d'Appello	24	112	105	132	134	109	85	701
<b>Totale</b>	<b>386</b>	<b>1.857</b>	<b>1.539</b>	<b>2.320</b>	<b>2.812</b>	<b>2.287</b>	<b>2.534</b>	<b>13.735</b>
<b>valori percentuali</b>								
Tribunale per i minorenni	93,8	94,0	93,2	94,3	95,2	95,2	96,6	94,9
Corte d'Appello	6,2	6,0	6,8	5,7	4,8	4,8	3,4	5,1
<b>Totale</b>	<b>100,0</b>	<b>100,0</b>	<b>100,0</b>	<b>100,0</b>	<b>100,0</b>	<b>100,0</b>	<b>100,0</b>	<b>100,0</b>

(a) Dal 16/11/2000 al 31/12/2000

**Tavola 1.6 - Coppie che hanno richiesto l'autorizzazione all'ingresso in Italia di minori stranieri secondo la motivazione del decreto di idoneità e l'anno della richiesta - al 31/12/2006**

Motivazione	Anni							Totale
	2000 <sup>(a)</sup>	2001	2002	2003	2004	2005	2006	
<b>valori assoluti</b>								
Generica	336	1.518	1.214	1.850	1.896	1.757	1.980	10.551
Nominativo	50	339	266	132	114	15	27	943
Mirato <sup>(b)</sup>	-	-	59	338	802	515	527	2.241
<b>Totale</b>	<b>386</b>	<b>1.857</b>	<b>1.539</b>	<b>2.320</b>	<b>2.812</b>	<b>2.287</b>	<b>2.534</b>	<b>13.735</b>
<b>valori percentuali</b>								
Generica	87,0	81,7	78,9	79,7	67,2	76,8	78,1	76,8
Nominativo	13,0	18,3	17,3	5,7	4,1	0,7	1,1	6,9
Mirato <sup>(b)</sup>	-	-	3,8	14,6	29,0	22,5	20,8	16,3
<b>Totale</b>	<b>100,0</b>	<b>100,0</b>	<b>100,0</b>	<b>100,0</b>	<b>100,0</b>	<b>100,0</b>	<b>100,0</b>	<b>100,0</b>

(a) Dal 16/11/2000 al 31/12/2000

(b) Dato disponibile dal 01/10/2002

**Tavola 1.7 - Coppie che hanno richiesto l'autorizzazione all'ingresso in Italia di minori stranieri secondo l'età dei coniugi alla data del decreto di idoneità<sup>(a)</sup> - al 31/12/2006**

Età	Valori assoluti		Valori percentuali	
	marito	moglie	marito	moglie
< 30	90	369	0,7	2,7
30-34	1.513	2.793	11,0	20,3
35-39	4.618	4.971	33,6	36,2
40-44	4.422	3.731	32,2	27,2
45-49	1.993	1.381	14,5	10,1
50 e più	1.098	490	8,0	3,6
<b>Totale</b>	<b>13.734</b>	<b>13.735</b>	<b>100,0</b>	<b>100,0</b>

(a) Decreto di idoneità o provvedimento della Corte di Appello

**Tavola 1.8 - Età media delle coppie alla data del decreto di idoneità<sup>(a)</sup> - al 31/12/2006**

Età media	Anni							Totale
	2000 <sup>(b)</sup>	2001	2002	2003	2004	2005	2006	
Marito	40,2	40,7	41,6	41,7	41,7	41,0	41,3	41,3
Moglie	37,8	38,5	39,4	39,6	39,4	39,0	39,3	39,2

(a) Decreto di idoneità o provvedimento della Corte di Appello

(b) Dal 16/11/2000 al 31/12/2000

**Tavola 1.9 - Coppie che hanno richiesto l'autorizzazione all'ingresso in Italia di minori stranieri secondo il numero di figli naturali ed il numero di minori richiesti in adozione - al 31/12/2006**

Numero figli naturali	Numero minori richiesti in adozione					Valori assoluti	Valori percentuali
	1	2	3	4	5		
Nessun figlio	10.027	2.070	338	20	1	12.456	90,69
Un figlio	1.003	27	6	-	-	1.036	7,54
Due figli	183	13	1	-	-	197	1,43
Tre figli	29	5	-	-	-	34	0,25
Quattro figli	9	-	-	-	-	9	0,07
Cinque figli	3	-	-	-	-	3	0,02
<b>Totale coppie</b>	<b>11.254</b>	<b>2.115</b>	<b>345</b>	<b>20</b>	<b>1</b>	<b>13.735</b>	<b>100,00</b>
<b>Valori percentuali</b>	<b>81,94</b>	<b>15,40</b>	<b>2,51</b>	<b>0,15</b>	<b>0,01</b>	<b>100,0</b>	<b>-</b>

**Tavola 1.10 - Coppie che hanno richiesto l'autorizzazione all'ingresso in Italia di minori stranieri secondo il numero di figli richiesti in adozione e l'anno della richiesta - al 31/12/2006**

Numero minori richiesti in adozione	Anni							Totale
	2000 <sup>(a)</sup>	2001	2002	2003	2004	2005	2006	
<b>valori assoluti</b>								
1	344	1.595	1.307	1.925	2.308	1.783	1.992	11.254
2	39	243	209	340	423	422	439	2.115
3	3	19	19	53	76	81	94	345
4	-	-	4	1	5	1	9	20
5	-	-	-	1	-	-	-	1
<b>Totale</b>	<b>386</b>	<b>1.857</b>	<b>1.539</b>	<b>2.320</b>	<b>2.812</b>	<b>2.287</b>	<b>2.534</b>	<b>13.735</b>
<b>valori percentuali</b>								
1	89,1	85,9	84,9	82,8	82,1	78,0	78,6	81,8
2	10,1	13,1	13,6	14,7	15,0	18,5	17,3	15,4
3	0,8	1,0	1,2	2,3	2,7	3,5	3,7	2,5
4	-	-	0,3	0,1	0,2	0,0	0,4	0,2
5	-	-	-	0,1	-	-	-	0,1
<b>Totale</b>	<b>100,0</b>	<b>100,0</b>	<b>100,0</b>	<b>100,0</b>	<b>100,0</b>	<b>100,0</b>	<b>100,0</b>	<b>100,0</b>

(a) Dal 16/11/2000 al 31/12/2000

**Tavola 1.11 - Coppie che hanno richiesto l'autorizzazione all'ingresso in Italia di minori stranieri secondo il numero di adozioni e l'anno della richiesta - al 31/12/2006**

Numero di adozioni	Anni							Totale
	2000 <sup>(a)</sup>	2001	2002	2003	2004	2005	2006	
<b>valori assoluti</b>								
1	386	1.844	1.528	2.299	2.759	2.215	2.401	13.432
2	-	13	11	21	52	72	132	301
3	-	-	-	-	1	-	1	2
<b>Totale</b>	<b>386</b>	<b>1.857</b>	<b>1.539</b>	<b>2.320</b>	<b>2.812</b>	<b>2.287</b>	<b>2.534</b>	<b>13.735</b>
<b>valori percentuali</b>								
1	100,0	99,3	99,3	99,1	98,1	96,9	94,7	97,6
2	-	0,7	0,7	0,9	1,8	3,1	5,2	2,2
3	-	-	-	-	0,1	-	0,1	0,2
<b>Totale</b>	<b>100,0</b>	<b>100,0</b>	<b>100,0</b>	<b>100,0</b>	<b>100,0</b>	<b>100,0</b>	<b>100,0</b>	<b>100,0</b>

(a) Dal 16/11/2000 al 31/12/2000

**I BAMBINI**



**Tavola 2.1 - Minori per i quali è stata concessa l'autorizzazione all'ingresso in Italia  
secondo la classe di età, il sesso e l'anno di ingresso del minore - al 31/12/2006**

Classi di età	Anni							Totale
	2000	2001	2002	2003	2004	2005	2006	
<b>FEMMINE</b>								
<1 anno	13	66	89	107	56	61	142	534
1-4 anni	68	354	359	529	639	527	569	3.045
5-9 anni	43	284	343	406	486	469	536	2.567
10 anni e più	21	102	162	201	205	114	154	959
<b>totale</b>	<b>145</b>	<b>806</b>	<b>953</b>	<b>1.243</b>	<b>1.386</b>	<b>1.171</b>	<b>1.401</b>	<b>7.105</b>
<b>MASCHI</b>								
<1 anno	24	70	89	86	90	101	156	616
1-4 anni	116	561	594	831	1.068	818	803	4.791
5-9 anni	55	291	462	473	689	680	707	3.357
10 anni e più	6	69	127	139	169	104	121	735
<b>totale</b>	<b>201</b>	<b>991</b>	<b>1.272</b>	<b>1.529</b>	<b>2.016</b>	<b>1.703</b>	<b>1.787</b>	<b>9.499</b>
<b>MASCHI E FEMMINE</b>								
<1 anno	37	136	178	193	146	162	298	1.150
1-4 anni	184	915	953	1.360	1.707	1.345	1.372	7.836
5-9 anni	98	575	805	879	1.175	1.149	1.243	5.924
10 anni e più	27	171	289	340	374	218	275	1.694
<b>Totale</b>	<b>346</b>	<b>1.797</b>	<b>2.225</b>	<b>2.772</b>	<b>3.402</b>	<b>2.874</b>	<b>3.188</b>	<b>16.604</b>

**Tavola 2.2 - Minori per i quali è stata concessa l'autorizzazione all'ingresso in Italia secondo il mese di concessione - al 31/12/2006**

Mesi	Anni							media 2000-2006
	2000 <sup>(a)</sup>	2001	2002	2003	2004	2005	2006	
Gennaio	-	176	154	210	209	144	229	187
Febbraio	-	147	145	176	262	142	156	171
Marzo	-	134	140	206	321	240	348	232
Aprile	-	130	144	275	248	231	234	210
Maggio	-	167	181	234	290	270	270	235
Giugno	-	165	243	287	286	270	222	246
<b>Totale 1° semestre</b>	-	<b>919</b>	<b>1.007</b>	<b>1.388</b>	<b>1.616</b>	<b>1.297</b>	<b>1.459</b>	<b>1.281</b>
Luglio	-	176	222	259	315	314	297	264
Agosto	-	160	172	253	253	270	319	238
Settembre	-	130	205	201	293	222	206	210
Ottobre	-	145	228	239	277	229	301	237
Novembre	81	130	199	166	275	230	283	183
Dicembre	265	137	192	266	373	312	323	229
<b>Totale 2° semestre</b>	<b>346</b>	<b>878</b>	<b>1.218</b>	<b>1.384</b>	<b>1.786</b>	<b>1.577</b>	<b>1.729</b>	<b>1.225</b>
<b>Totale annuo</b>	<b>346</b>	<b>1.797</b>	<b>2.225</b>	<b>2.772</b>	<b>3.402</b>	<b>2.874</b>	<b>3.188</b>	<b>16.604</b>
<b>Media mensile</b>	<b>173</b>	<b>150</b>	<b>185</b>	<b>231</b>	<b>284</b>	<b>240</b>	<b>266</b>	<b>224</b>

(a) Dal 16/11/2000 al 31/12/2000

**Tavola 2.3 - Minori per i quali è stata concessa l'autorizzazione all'ingresso in Italia secondo l'anno di concessione e la provenienza da Paesi ratificanti o meno la convenzione de L'Aja - al 31/12/2006**

Paesi	Anni							Totale
	2000 <sup>(a)</sup>	2001	2002	2003	2004	2005	2006	
<b>valori assoluti</b>								
Ratificanti	90	619	602	1.224	1.620	1.182	1.419	6.756
Non ratificanti	256	1.178	1623	1.548	1.782	1.692	1.769	9.848
<b>Totale</b>	<b>346</b>	<b>1.797</b>	<b>2.225</b>	<b>2.772</b>	<b>3.402</b>	<b>2.874</b>	<b>3.188</b>	<b>16.604</b>
<b>valori percentuali</b>								
Ratificanti	26,0	34,4	27,1	44,2	47,6	41,1	44,5	40,7
Non ratificanti	74,0	65,6	72,9	55,8	52,4	58,9	55,5	59,3
<b>Totale</b>	<b>100,0</b>	<b>100,0</b>	<b>100,0</b>	<b>100,0</b>	<b>100,0</b>	<b>100,0</b>	<b>100,0</b>	<b>100,0</b>

(a) Dal 16/11/2000 al 31/12/2000

**Tavola 2.4 - Minori per i quali è stata concessa l'autorizzazione all'ingresso in Italia secondo il sesso, il Paese di provenienza e l'età media all'ingresso - al 31/12/2006**

Paesi di provenienza	Sesso		Totale	Percentuali sul totale	Età media dei minori
	femmine	maschi			
Ucraina	1.069	1.897	2.966	17,86	4,9
Federazione Russa	1.071	1.715	2.786	16,78	4,5
Colombia	685	844	1.529	9,21	5,1
Brasile	537	701	1.238	7,46	6,7
Polonia	418	574	992	5,97	7,1
Etiopia	350	531	881	5,31	4,7
Bielorussia	484	371	855	5,15	11,3
Bulgaria	348	503	851	5,13	3,5
India	458	304	762	4,59	3,8
Vietnam	283	286	569	3,43	1,5
Romania	208	217	425	2,56	4,9
Bolivia	124	221	345	2,08	3,0
Nepal	141	187	328	1,98	4,2
Cambogia	114	197	311	1,87	2,7
Cile	136	136	272	1,64	8,2
Peru'	124	121	245	1,48	4,1
Lituania	73	107	180	1,08	7,0
Ungheria	76	75	151	0,91	6,7
Slovacchia	45	96	141	0,85	4,7
Guatemala	46	35	81	0,49	5,2
Filippine	13	51	64	0,39	5,1
Ecuador	25	26	51	0,31	4,1
Lettonia	21	29	50	0,30	6,3
Messico	22	26	48	0,29	3,9
Albania	14	29	43	0,26	4,8
Moldova	16	27	43	0,26	4,9
Burkina Faso	19	19	38	0,23	2,4
Haiti	19	18	37	0,22	5,0
Madagascar	20	16	36	0,22	3,7
Sri Lanka	26	10	36	0,22	3,2
Kenya	9	17	26	0,16	3,4
Thailandia	10	13	23	0,14	3,9
Macedonia	14	8	22	0,13	3,5
Costarica	10	11	21	0,13	7,2
Rep. Dem. del Congo	13	7	20	0,12	3,0
Kazakistan	6	13	19	0,11	5,6
Repubblica Ceca	6	10	16	0,10	4,5
Costa D'Avorio	6	7	13	0,08	3,8
Armenia	6	6	12	0,07	4,9
El Salvador	4	5	9	0,05	3,2
Nigeria	4	3	7	0,04	1,3
Eritrea	5	1	6	0,04	5,9
Mali	-	6	6	0,04	1,1
Croazia	2	3	5	0,03	9,2
Benin	3	1	4	0,02	6,4
Senegal	2	2	4	0,02	0,5
Capo Verde	2	1	3	0,02	4,2
Israele	1	2	3	0,02	1,3
Montenegro	-	3	3	0,02	1,0
Georgia	2	-	2	0,01	4,6
Giordania	1	1	2	0,01	0,3
Guinea Bissau	2	-	2	0,01	4,5
Marocco	-	2	2	0,01	4,6
Repubblica Dominicana	1	1	2	0,01	0,8
Tunisia	1	1	2	0,01	2,2
Uganda	2	-	2	0,01	4,5
Azerbaigian	1	-	1	0,01	4,2
Camerun	1	-	1	0,01	11,1
Honduras	-	1	1	0,01	2,0
Kosovo	-	1	1	0,01	11,8
Libano	-	1	1	0,01	0,3
Malawi	1	-	1	0,01	4,7
Mauritius	-	1	1	0,01	1,3
Mongolia	-	1	1	0,01	0,8
Pakistan	1	-	1	0,01	5,9
Palestina	-	1	1	0,01	0,7
Rep. del Centro Africa	1	-	1	0,01	3,1
Rep. Dem. di Sao Tome' e Principe	1	-	1	0,01	7,3
Taiwan	1	-	1	0,01	0,8
Uruguay	1	-	1	0,01	4,8
<b>Totale 70 Paesi</b>	<b>7.105</b>	<b>9.499</b>	<b>16.604</b>	<b>100,00</b>	<b>5,15</b>

**Tavola 2.5 - Minori per i quali è stata concessa l'autorizzazione all'ingresso in Italia  
secondo il Paese di provenienza e l'età media all'ingresso - al 31/12/2006  
(Paesi con almeno 20 adozioni)**

Paesi di provenienza	Valori assoluti	Età media dei minori all'ingresso in Italia
<b><i>età medie più elevate</i></b>		
Bielorussia	855	11,32
Cile	272	8,17
Costarica	21	7,23
Polonia	992	7,06
Lituania	180	7,04
<b><i>età medie più basse</i></b>		
Rep. Dem. Del Congo	20	2,99
Bolivia	345	2,97
Cambogia	311	2,74
Burkina Faso	38	2,35
Vietnam	569	1,53
<b>Valore medio complessivo</b>	<b>16.604</b>	<b>5,15</b>

**Tavola 2.6 - Minori per i quali è stata concessa l'autorizzazione all'ingresso in Italia secondo l'anno di autorizzazione ed il Paese di provenienza - al 31/12/2006**

Paesi di provenienza	Anni							Totale per paese
	2000 <sup>(a)</sup>	2001	2002	2003	2004	2005	2006	
Albania	2	9	8	5	8	8	3	43
Armenia	-	-	-	-	-	-	12	12
Azerbaigian	-	-	-	-	1	-	-	1
Benin	-	1	1	-	-	-	2	4
Bielorussia	9	147	185	254	226	-	34	855
Bolivia	3	4	19	80	95	79	65	345
Brasile	15	133	131	228	217	224	290	1.238
Bulgaria	38	151	219	265	113	37	28	851
Burkina Faso	-	-	2	3	5	13	15	38
Cambogia	-	-	14	29	43	78	147	311
Camerun	-	-	-	-	1	-	-	1
Capo Verde	-	-	-	1	-	2	-	3
Cile	1	32	40	44	43	59	53	272
Colombia	25	162	205	273	330	245	289	1.529
Costa D'Avorio	-	2	2	1	2	4	2	13
Costarica	1	-	2	2	-	1	15	21
Croazia	-	-	1	1	1	2	-	5
Ecuador	-	14	16	6	10	3	2	51
El Salvador	-	-	-	1	3	2	3	9
Eritrea	-	1	-	2	2	1	-	6
Etiopia	2	79	112	47	193	221	227	881
Federazione Russa	135	92	112	380	738	628	701	2.786
Filippine	5	-	2	5	17	15	20	64
Georgia	-	1	1	-	-	-	-	2
Giordania	-	-	-	-	1	1	-	2
Guatemala	2	8	20	8	16	13	14	81
Guinea Bissau	-	-	-	1	-	1	-	2
Haiti	-	-	7	6	9	13	2	37
Honduras	-	-	-	1	-	-	-	1
India	20	145	102	121	102	136	136	762
Israele	-	1	1	-	-	1	-	3
Kazakistan	-	-	-	-	-	8	11	19
Kenya	-	-	-	5	10	5	6	26
Kosovo	-	-	-	-	-	-	1	1
Lettonia	-	-	-	-	-	14	36	50
Libano	-	-	-	-	-	-	1	1
Lituania	2	2	5	28	34	40	69	180
Macedonia	1	-	-	1	1	2	17	22
Madagascar	1	3	4	6	8	9	5	36
Malawi	-	-	1	-	-	-	-	1
Mali	-	-	-	-	-	2	4	6
Marocco	1	-	1	-	-	-	-	2
Mauritius	-	-	-	-	-	1	-	1
Messico	1	3	7	6	5	9	17	48
Moldova	2	3	-	6	11	9	12	43
Mongolia	1	-	-	-	-	-	-	1
Montenegro	-	-	-	2	1	-	-	3
Nepal	2	34	51	64	54	33	90	328
Nigeria	-	-	-	2	-	2	3	7
Pakistan	-	-	-	1	-	-	-	1
Palestina	-	-	-	-	1	-	-	1
Peru'	10	35	19	30	24	54	73	245
Polonia	5	62	154	148	194	201	228	992
Rep. del Centro Africa	-	-	-	-	-	1	-	1
Rep. Dem. del Congo	-	1	-	2	2	5	10	20
Repubblica Ceca	-	2	-	-	-	9	5	16
Rep. Dem. Sao Tome' e Principe	-	-	-	-	1	-	-	1
Repubblica Dominicana	-	-	-	-	-	1	1	2
Romania	23	173	40	70	119	-	-	425
Senegal	-	-	-	-	-	-	4	4
Slovacchia	-	-	-	29	63	26	23	141
Sri Lanka	-	6	7	7	5	5	6	36
Taiwan	-	-	-	-	-	-	1	1
Thailandia	1	2	2	3	5	7	3	23
Tunisia	-	-	-	-	1	-	1	2
Ucraina	37	451	634	523	655	465	201	2.966
Uganda	-	-	2	-	-	-	-	2
Ungheria	1	2	6	16	26	38	62	151
Uruguay	-	-	-	-	-	1	-	1
Vietnam	-	36	90	59	6	140	238	569
<b>Totale 70 Paesi</b>	<b>346</b>	<b>1.797</b>	<b>2.225</b>	<b>2.772</b>	<b>3.402</b>	<b>2.874</b>	<b>3.188</b>	<b>16.604</b>

(a) Dal 16/11/2000 al 31/12/2000

**Tavola 2.7 - Minori per i quali è stata concessa l'autorizzazione all'ingresso in Italia secondo il continente di provenienza e l'anno d'ingresso - al 31/12/2006**

Continente	Anni							Totale
	2000 <sup>(a)</sup>	2001	2002	2003	2004	2005	2006	
<b>valori assoluti</b>								
Africa	4	87	125	70	225	267	279	1.057
America	58	391	466	685	752	704	824	3.880
Asia	29	224	269	289	234	424	665	2.134
Europa	255	1.095	1.365	1.728	2.191	1.479	1.420	9.533
<b>Totale</b>	<b>346</b>	<b>1.797</b>	<b>2.225</b>	<b>2.772</b>	<b>3.402</b>	<b>2.874</b>	<b>3.188</b>	<b>16.604</b>
<b>valori percentuali</b>								
Africa	1,2	4,8	5,6	2,5	6,6	9,3	8,8	6,4
America	16,8	21,8	20,9	24,7	22,1	24,5	25,8	23,4
Asia	8,4	12,5	12,1	10,4	6,9	14,8	20,9	12,9
Europa	73,7	60,9	61,3	62,3	64,4	51,5	44,5	57,4
<b>Totale</b>	<b>100,0</b>	<b>100,0</b>	<b>100,0</b>	<b>100,0</b>	<b>100,0</b>	<b>100,0</b>	<b>100,0</b>	<b>100,0</b>

(a) Dal 16/11/2000 al 31/12/2000

**Tavola 2.8 - Minori per i quali è stata concessa l'autorizzazione all'ingresso in Italia secondo il continente di provenienza e la regione di residenza dei genitori adottivi - al 31/12/2006**

Regioni	Africa	America	Asia	Europa	Totale
Piemonte	101	189	269	388	947
Valle d'Aosta	2	1	4	8	15
Lombardia	344	1.080	589	1.407	3.420
Trentino-Alto Adige	21	102	80	106	309
Veneto	169	419	267	917	1.772
Friuli-Venezia Giulia	28	70	86	168	352
Liguria	26	138	55	479	698
Emilia-Romagna	93	418	159	696	1.366
Toscana	126	274	161	820	1.381
Umbria	5	42	19	208	274
Marche	7	100	71	296	474
Lazio	63	386	163	807	1.419
Abruzzo	3	107	10	137	257
Molise	-	17	3	109	129
Campania	14	118	42	820	994
Puglia	37	187	78	647	949
Basilicata	1	11	1	70	83
Calabria	2	52	31	463	548
Sicilia	4	103	23	841	971
Sardegna	7	58	17	137	219
<i>Residenti all'estero</i>	4	8	6	9	27
<b>Totale</b>	<b>1.057</b>	<b>3.880</b>	<b>2.134</b>	<b>9.533</b>	<b>16.604</b>



**Tavola 2.9 - Minori per i quali è stata concessa l'autorizzazione all'ingresso in Italia secondo il continente di provenienza e la ripartizione territoriale di residenza dei genitori adottivi - al 31/12/2006**

Ripartizioni territoriali	Africa	America	Asia	Europa	Totale
<b>valori assoluti</b>					
Italia nord-occidentale	473	1.408	917	2.282	5.080
Italia nord-orientale	311	1.009	592	1.887	3.799
Italia centrale	201	802	414	2.131	3.548
Italia meridionale	57	492	165	2.246	2.960
Italia insulare	11	161	40	978	1.190
<i>Residenti all'estero</i>	4	8	6	9	27
<b>Totale</b>	<b>1.057</b>	<b>3.880</b>	<b>2.134</b>	<b>9.533</b>	<b>16.604</b>
<b>valori percentuali</b>					
Italia nord-occidentale	9,3	27,7	18,1	44,9	100,0
Italia nord-orientale	8,2	26,6	15,6	49,7	100,0
Italia centrale	5,7	22,6	11,7	60,1	100,0
Italia meridionale	1,9	16,6	5,6	75,9	100,0
Italia insulare	0,9	13,5	3,4	82,2	100,0
<b>Totale</b>	<b>14,8</b>	<b>29,6</b>	<b>22,2</b>	<b>33,3</b>	<b>100,0</b>

**Tavola 2.10 - Minori per i quali è stata concessa l'autorizzazione all'ingresso in Italia secondo il continente di provenienza e l'età - al 31/12/2006**

Età	Africa	America	Asia	Europa	Totale
<b>valori assoluti</b>					
< 1 anno	136	259	510	245	1.150
1 anno 4 anni	446	1.477	1.155	4.758	7.836
5 anni 9 anni	445	1.833	427	3.219	5.924
10 anni e più	30	311	42	1.311	1.694
<b>Totale</b>	<b>1.057</b>	<b>3.880</b>	<b>2.134</b>	<b>9.533</b>	<b>16.604</b>
<b>Età media</b>	<b>4,47</b>	<b>5,54</b>	<b>3,13</b>	<b>5,52</b>	<b>5,15</b>
<b>valori percentuali</b>					
< 1 anno	12,9	6,7	23,9	2,6	6,9
1 anno 4 anni	42,2	38,1	54,1	49,9	47,2
5 anni 9 anni	42,1	47,2	20,0	33,8	35,7
10 anni e più	2,8	8,0	2,0	13,8	10,2
<b>Totale</b>	<b>100,0</b>	<b>100,0</b>	<b>100,0</b>	<b>100,0</b>	<b>100,0</b>

**Tavola 2.11 - Minori per i quali è stata concessa l'autorizzazione all'ingresso in Italia secondo la regione di residenza dei genitori adottivi e l'età dei minori - al 31/12/2006**

Regioni	< 1 anno	1 anno 4 anni	5 anni 9 anni	10 anni e più	Totale	Età media dei minori
Piemonte	153	461	282	51	947	4,13
Valle d'Aosta	3	4	5	3	15	5,55
Lombardia	327	1.607	1.226	260	3.420	4,82
Trentino-Alto Adige	40	144	103	22	309	4,63
Veneto	126	1.005	558	83	1.772	4,36
Friuli-Venezia Giulia	23	189	122	18	352	4,51
Liguria	35	326	247	90	698	5,45
Emilia-Romagna	86	642	513	125	1.366	5,13
Toscana	87	828	394	72	1.381	4,25
Umbria	17	159	84	14	274	4,34
Marche	31	258	166	19	474	4,55
Lazio	71	563	539	246	1.419	6,18
Abruzzo	15	86	119	37	257	6,23
Molise	7	66	47	9	129	5,00
Campania	42	503	340	109	994	5,21
Puglia	42	364	349	194	949	6,30
Basilicata	1	26	35	21	83	6,93
Calabria	11	183	228	126	548	6,98
Sicilia	23	359	441	148	971	6,24
Sardegna	7	45	120	47	219	7,18
<i>Residenti all'estero</i>	3	18	6	-	27	3,35
<b>Totale</b>	<b>1.150</b>	<b>7.836</b>	<b>5.924</b>	<b>1.694</b>	<b>16.604</b>	<b>5,15</b>

**Tavola 2.12 - Minori per i quali è stata concessa l'autorizzazione all'ingresso in Italia secondo la ripartizione territoriale di residenza dei genitori adottivi e l'età dei minori - al 31/12/2006**

Ripartizioni territoriali	< 1 anno	1 anno 4 anni	5 anni 9 anni	10 anni e più	Totale
<b>valori assoluti</b>					
Italia nord-occidentale	518	2.398	1.760	404	5.080
Italia nord-orientale	275	1.980	1.296	248	3.799
Italia centrale	206	1.808	1.183	351	3.548
Italia meridionale	118	1.228	1.118	496	2.960
Italia insulare	30	404	561	195	1.190
<i>Residenti all'estero</i>	3	18	6	-	27
<b>Totale</b>	<b>1.150</b>	<b>7.836</b>	<b>5.924</b>	<b>1.694</b>	<b>16.604</b>
<b>valori percentuali</b>					
Italia nord-occidentale	10,2	47,2	34,6	8,0	100,0
Italia nord-orientale	7,2	52,1	34,1	6,5	100,0
Italia centrale	5,8	51,0	33,3	9,9	100,0
Italia meridionale	4,0	41,5	37,8	16,8	100,0
Italia insulare	2,5	33,9	47,1	16,4	100,0
<b>Totale</b>	<b>6,9</b>	<b>47,2</b>	<b>35,7</b>	<b>10,2</b>	<b>100,0</b>

**Tavola 2.13 - Minori per i quali è stata concessa l'autorizzazione all'ingresso in Italia  
secondo il motivo dell'abbandono e il continente di provenienza.  
Dal 01/01/2006 al 31/12/2006**

Motivo abbandono	Africa	America	Asia	Europa	Totale	Valori percentuali
Perdita potestà genitoriale	2	337	23	1.041	1.403	46,2
Abbandono	139	368	544	166	1.217	40,1
Rinuncia	22	40	70	129	261	8,6
Orfano	114	4	22	14	154	5,1
n.d.	2	75	6	70	153	-
<b>Totale</b>	<b>279</b>	<b>824</b>	<b>665</b>	<b>1.420</b>	<b>3.188</b>	<b>100,0</b>

n.d. = non disponibile

## **GLI ENTI AUTORIZZATI**

**Tavola 3.1 - Minori per i quali è stata concessa l'autorizzazione all'ingresso in Italia secondo l'utilizzo o meno dell'Ente autorizzato - al 31/12/2006**

Enti	Anni							Totale
	2000 <sup>(a)</sup>	2001	2002	2003	2004	2005	2006	
<b>valori assoluti</b>								
Con ente autorizzato	146	1.406	2.015	2.608	3.394	2.869	3.156	15.594
Minori presi in carico dalla CAI	-	-	-	-	-	5	32	37
Senza ente autorizzato	200	391	210	164	8	-	-	973
<b>Totale</b>	<b>346</b>	<b>1.797</b>	<b>2.225</b>	<b>2.772</b>	<b>3.402</b>	<b>2.874</b>	<b>3.188</b>	<b>16.604</b>
<b>valori percentuali</b>								
Con ente autorizzato	42,2	78,2	90,6	94,1	99,8	99,8	99,0	93,9
Minori presi in carico dalla CAI	-	-	-	-	-	0,2	1,0	0,2
Senza ente autorizzato	57,8	21,8	9,4	5,9	0,2	-	-	5,9
<b>Totale</b>	<b>100,0</b>	<b>100,0</b>	<b>100,0</b>	<b>100,0</b>	<b>100,0</b>	<b>100,0</b>	<b>100,0</b>	<b>100,0</b>

(a) Dal 16/11/2000 al 31/12/2000

**Tavola 3.2 - Minori per i quali è stata concessa l'autorizzazione all'ingresso in Italia secondo l'Ente utilizzato dai genitori adottivi - al 31/12/200**

Enti Autorizzati	Anni							Totale
	2000 <sup>(a)</sup>	2001	2002	2003	2004	2005	2006	
A.I.A.U. ASSOCIAZIONE IN AIUTI UMANITARI SEDE REGIONALE TOSCANA	-	5	14	44	94	28	23	208
A.Mo ATTRAVERSO IL MONDO PER UN SORRISO - ONLUS	1	19	49	50	62	30	10	221
A.S.A. - ASSOCIAZIONE SOLIDARIETA' ADOZIONI ONLUS	-	13	40	45	33	55	39	225
AAA ASSOCIAZIONE ADOZIONI ALFABETO ONLUS	-	-	-	27	47	5	32	111
ADOTTARE INSIEME - ASSOCIAZIONE PER L'ASSISTENZA ALL'ADOZIONE INTERNAZ.	-	-	-	-	-	-	2	2
AGENZIA REGIONALE PER LE ADOZIONI INTERNAZIONALI - Regione Piemonte	-	-	-	-	12	15	18	45
Ai.Bi. - ASSOCIAZIONE AMICI DEI BAMBINI	10	78	67	121	126	136	102	640
AMICI DI DON BOSCO ONLUS	2	4	3	33	23	14	28	107
AMICI MISSIONI INDIANE (AMI) - ONLUS	-	13	43	29	62	73	49	269
AMICI TARENTINI Onlus	2	11	18	32	31	22	27	143
ARCOBALENO - ONLUS	-	-	-	-	-	-	12	12
ARIETE	6	47	80	132	220	141	136	762
ASSOCIAZIONE AGAPE' - ONLUS	-	-	-	1	3	12	26	42
ASSOCIAZIONE BAMBINI CHERNOBYL O.N.L.U.S.	-	-	-	-	18	-	6	24
ASSOCIAZIONE CICOGNA AMICI DI CHERNOBYL - ONLUS	-	-	-	41	32	-	3	76
Associazione ENZO B - onlus	-	-	-	-	-	2	15	17
ASSOCIAZIONE G.I.O.I.A. - Genitori Italiani Organization International Adoption	-	-	-	-	1	13	3	17
ASSOCIAZIONE I CINQUE PANI	4	13	11	15	18	20	17	98
ASSOCIAZIONE IL CONVENTINO	1	12	18	27	26	19	20	123
ASSOCIAZIONE ITALIANA PRO ADOZIONI - A.I.P.A. - ONLUS ERGA PUEROS	5	51	40	88	108	59	82	433
ASSOCIAZIONE NAZIONALE PUBBLICHE ASSISTENZE (A.N.P.A.S.)	1	2	15	13	6	3	10	50
ASSOCIAZIONE PER L'ADOZIONE INTERNAZIONALE "BRUTIA" - ONLUS	-	-	17	48	86	34	17	202
ASSOCIAZIONE TERESA SCALFATI - SPERANZA PER I MINORI	-	-	-	-	12	-	-	12
AZIONE PER UN MONDO UNITO - ONLUS	-	-	6	30	40	67	103	246
C.I.A.I. - CENTRO ITALIANO AIUTI ALL'INFANZIA ORGANIZZAZIONE ONLUS	14	72	78	95	99	108	62	528
C.I.F.A. ONLUS - CENTRO INTERNAZIONALE PER L'INFANZIA E LA FAMIGLIA	11	76	181	179	244	222	262	1.175
CENTRO ADOZIONI LA MALOCA	-	3	10	11	21	7	25	77
CENTRO AIUTI PER L'ETIOPIA	-	59	91	36	151	139	137	613
CENTRO SERVIZI SOCIALI PER L'ADOZIONE INTERNAZIONALE	-	-	-	-	4	-	-	4
COMUNITA' DI S. EGIDIO - ACAP	-	-	9	26	33	47	42	157
Congregazione delle Religiose Francescane di S. Antonio (gia "povere Figlie di S. Antonio)	-	-	-	-	-	1	2	3
CRESCERE INSIEME - ASSOCIAZIONE PER LE ADOZIONI INTERNAZIONALI	1	4	17	16	37	24	13	112
CUORE	-	-	15	1	4	8	8	36

(a) Dal 16/11/2000 al 31/12/2000



segue tavola 3.2

Enti Autorizzati	Anni							Totale
	2000 <sup>(a)</sup>	2001	2002	2003	2004	2005	2006	
FAMIGLIA E MINORI	1	65	79	80	143	93	110	571
FONDAZIONE A.V.S.I. ASSOCIAZIONE VOLONTARI PER IL SERVIZIO INTERNAZIONALE	-	-	-	4	11	27	44	86
FONDAZIONE PATRIZIA NIDOLI ONLUS	-	10	25	34	33	34	28	164
FONDAZIONE RAPHAEL - ONLUS	-	-	-	-	-	1	-	1
GRUPPO DI VOLONTARIATO SOLIDARIETA'	-	100	87	82	129	112	110	620
I BAMBINI DELL'ARCOBALENO	5	16	38	48	74	86	92	359
I FIORI SEMPLICI – ONLUS	-	-	-	1	5	10	13	29
IL MANTELLO (Associazione di volontariato per la famiglia e l'adozione)	-	-	-	18	23	18	49	108
IN CAMMINO PER LA FAMIGLIA – I.C.P.L.F.	-	2	22	37	37	24	31	153
INTERNATIONAL ADOPTION – ASSOCIAZIONE PER LA FAMIGLIA	7	77	43	43	32	54	49	305
ISTITUTO LA CASA	11	110	84	139	90	90	74	598
L'AIRONE – ADOZIONI INTERNAZIONALI	7	35	100	159	172	149	189	811
LA CICOGNA	-	2	31	26	40	48	40	187
LA DIMORA – ONLUS	1	12	3	38	53	45	88	240
LA PRIMOGENITA INTERNATIONAL ADOPTION	8	28	32	32	35	53	49	237
LO SCOIATTOLO	2	32	24	35	62	29	24	208
MARIANNA	2	9	23	29	54	32	18	167
MISSIONARIE DELLA CARITA'	7	52	30	33	33	25	67	247
MOVIMENTO SHALOM	-	-	2	7	13	11	11	44
MUSA SADIKER – ONLUS	-	4	5	2	10	1	2	24
NINO SANTAMARINA - ONLUS	-	-	6	7	5	11	7	36
N.A.A.A. NETWORK AIUTO ASSISTENZA ACCOGLIENZA - ONLUS	3	69	128	137	96	152	229	814
NUOVA ASSOCIAZIONE DI GENITORI INSIEME PER L'ADOZIONE N.A.D.I.A	2	18	-	41	68	58	110	297
NUOVI ORIZZONTI PER VIVERE L'ADOZIONE (N.O.V.A.)	5	21	35	41	50	67	75	294
PROCURA GEN. CONGREGAZ. DELLE MISSIONARIE FIGLIE DI S. GIROLAMO EMILIANI	1	5	20	8	16	12	12	74
PROGETTO ALEM (ex Gruppo Missioni Asmara)	-	3	8	-	-	-	-	11
PROGETTO SAO JOSE'	-	-	-	-	3	15	24	42
RETE SPERANZA ORGANIZZAZIONE NON LUCRATIVA DI UTILITA' SOCIALE ONLUS	2	19	15	40	62	19	25	182
S.O.S. BAMBINO INTERNATIONAL ADOPTION - ONLUS <sup>(b)</sup>	1	54	130	117	63	58	93	516
SENZA FRONTIERE – ONLUS	-	1	3	5	3	5	5	22
SERVIZIO POLIFUNZIONALE PER L'ADOZIONE INTERNAZIONALE - (S.P.A.I.)	11	36	49	64	111	107	93	471
SJAMO (SAO JOSE' AMICI NEL MONDO)	2	1	1	7	22	7	11	51
ASSOCIAZIONE CHIARA – ONLUS <sup>(c)</sup>	2	137	163	143	178	98	46	767
SERVIZIO SOCIALE INTERNAZIONALE – SEZIONE ITALIANA <sup>(d)</sup>	8	6	7	11	15	14	7	68
Totale minori con ente	146	1.406	2.015	2.608	3.394	2.869	3.156	15.594
Minori presi in carico dalla Commissione per le Adozioni Internazionali	-	-	-	-	-	5	32	37
Nessun ente	200	391	210	164	8	-	-	973
<b>Totale</b>	<b>346</b>	<b>1.797</b>	<b>2.225</b>	<b>2.772</b>	<b>3.402</b>	<b>2.874</b>	<b>3.188</b>	<b>16.604</b>

(a) Dal 16/11/2000 al 31/12/2000

(b) L'ente autorizzato "Tu con noi" è stato assorbito dall'ente "S.O.S. Bambino International Adoption - Onlus" con delibera del 29/10/2002.

(c) Autorizzazione revocata

(d) L'ente autorizzato "Servizio Sociale Internazionale - Sezione italiana" è stato cancellato dall'albo con delibera del 23/05/2001. Opera con una autorizzazione provvisoria su paesi senza convenzione

**Tavola 3.3 - Minori per i quali è stata concessa l'autorizzazione all'ingresso in Italia secondo l'Ente Autorizzato utilizzato e la regione di residenza dei genitori adottivi al 31/12/2006**

Enti autorizzati	Piemonte	Valle d'Aosta	Lombardia	Trentino-Alto Adige	Veneto	Friuli-Venezia Giulia	Liguria	Emilia-Romagna	Toscana	Umbria	Marche	Lazio	Abruzzo	Molise	Campania	Puglia	Basilicata	Calabria	Sicilia	Sardegna	Residenti all'estero	Totale
A.I.A.U. ASSOCIAZIONE IN AIUTI UMANITARI SEDE REGIONALE TOSCANA	-	-	7	-	3	2	4	31	145	-	12	3	-	-	-	1	-	-	-	-	-	208
A.Mo ATTRAVERSO IL MONDO PER UN SORRISO - ONLUS	2	-	35	-	3	2	-	20	2	1	107	6	26	10	4	2	-	-	1	-	-	221
A.S.A. – ASSOCIAZIONE SOLIDARIETA' ADOZIONI ONLUS	1	-	9	-	-	-	1	2	7	-	-	3	-	-	1	18	-	2	181	-	-	225
AAA ASSOCIAZIONE ADOZIONI ALFABETO ONLUS	1	-	5	2	2	-	-	31	5	2	17	9	2	-	16	-	-	11	-	8	-	111
ADOTTARE INSIEME – ASSOCIAZIONE PER L'ASSISTENZA ALL'ADOZIONE INTERNAZ.	-	-	-	-	-	-	-	-	-	-	-	-	-	-	2	-	-	-	-	-	-	2
AGENZIA REGIONALE PER LE ADOZIONI INTERNAZIONALI - Regione Piemonte	44	-	-	-	1	-	-	-	-	-	-	-	-	-	-	-	-	-	-	-	-	45
Ai.Bi. – ASSOCIAZIONE AMICI DEI BAMBINI	25	-	254	49	51	13	13	87	29	4	2	33	1	3	20	20	-	7	18	11	-	640
AMICI DI DON BOSCO ONLUS	35	-	14	-	11	-	7	6	-	-	-	-	-	-	-	30	-	-	-	4	-	107
AMICI MISSIONI INDIANE (AMI) - ONLUS	5	-	151	2	70	4	2	17	14	-	-	1	1	-	-	-	-	2	-	-	-	269
AMICI TARENTINI Onlus	2	-	6	73	52	8	-	1	1	-	-	-	-	-	-	-	-	-	-	-	-	143
ARCOBALENO - ONLUS	-	-	5	-	3	2	-	1	-	-	-	-	-	-	-	1	-	-	-	-	-	12
ARIETE	6	-	46	9	18	2	20	48	58	3	2	75	11	66	326	23	2	24	20	3	-	762
ASSOCIAZIONE AGAPE' - ONLUS	2	-	8	-	-	-	-	-	3	-	-	-	-	-	3	-	-	5	21	-	-	42
ASSOCIAZIONE BAMBINI CHERNOBYL O.N.L.U.S.	-	-	2	-	-	-	2	1	-	-	2	1	6	-	-	4	-	6	-	-	-	24
ASSOCIAZIONE CICOGNA AMICI DI CHERNOBYL – ONLUS	1	-	6	-	1	-	3	2	1	1	5	7	14	-	-	12	-	1	11	11	-	76
Associazione ENZO B - onlus	4	-	3	-	-	-	-	3	1	-	-	4	1	-	1	-	-	-	-	-	-	17
ASSOCIAZIONE G.I.O.I.A. – Genitori Italiani	-	-	-	-	-	-	-	-	-	-	-	-	-	-	-	-	-	-	-	-	-	-
Organization International Adoption	-	-	-	-	-	-	-	-	-	-	-	-	-	-	16	-	-	1	-	-	-	17

segue tavola 3.3

Enti autorizzati	Piemonte	Valle d'Aosta	Lombardia	Trentino-Alto Adige	Veneto	Friuli-Venezia Giulia	Liguria	Emilia-Romagna	Toscana	Umbria	Marche	Lazio	Abruzzo	Molise	Campania	Puglia	Basilicata	Calabria	Sicilia	Sardegna	Residenti all'estero	Totale
ASSOCIAZIONE I CINQUE PANI	2	-	1	-	2	-	3	22	59	1	3	4	-	-	-	-	-	-	-	-	1	98
ASSOCIAZIONE IL CONVENTINO	2	1	100	5	6	-	2	2	3	-	-	-	-	-	-	-	-	-	2	-	-	123
ASSOCIAZIONE ITALIANA PRO ADOZIONI – A.I.P.A. - ONLUS ERGA PUEROS	5	-	75	1	7	4	3	9	10	5	4	169	9	3	23	56	3	23	2	22	-	433
ASSOCIAZIONE NAZIONALE PUBBLICHE ASSISTENZE (A.N.P.A.S.)	1	-	5	-	1	1	4	3	30	-	-	-	2	-	2	-	-	-	1	-	-	50
ASSOCIAZIONE PER L'ADOZIONE INTERNAZIONALE "BRUTIA" - ONLUS	1	-	1	-	-	-	5	-	1	-	-	3	-	-	-	8	-	166	17	-	-	202
ASSOCIAZIONE TERESA SCALFATI – SPERANZA PER I MINORI	-	-	-	2	3	-	-	3	-	-	-	3	1	-	-	-	-	-	-	-	-	12
AZIONE PER UN MONDO UNITO – ONLUS	1	-	45	20	11	3	4	9	33	6	-	45	3	1	16	2	-	41	5	1	-	246
C.I.A.I. – CENTRO ITALIANO AIUTI ALL'INFANZIA ORGANIZZAZIONE ONLUS	16	-	216	4	50	14	15	38	29	1	9	32	1	3	1	76	1	7	-	13	2	528
C.I.F.A. ONLUS - CENTRO INTERNAZIONALE PER L'INFANZIA E LA FAMIGLIA	210	4	210	12	224	51	77	136	97	13	80	11	10	5	5	4	-	2	19	1	4	1.175
CENTRO ADOZIONI LA MALOCA	-	-	4	-	-	-	-	68	3	-	-	-	-	-	1	-	-	1	-	-	-	77
CENTRO AIUTI PER L'ETIOPIA	67	2	235	15	83	12	17	75	67	2	3	12	-	-	7	11	-	-	1	1	3	613
CENTRO SERVIZI SOCIALI PER L'ADOZIONE INTERNAZIONALE	-	-	1	-	1	-	-	1	-	-	-	-	-	-	1	-	-	-	-	-	-	4
COMUNITA' DI S. EGIDIO – ACAP	2	-	6	1	5	1	2	2	24	2	2	98	3	-	5	2	-	-	-	2	-	157
Congregazione delle Religiose Francescane di S. Antonio (gia "povere Figlie di S. Antonio)	-	-	-	-	-	-	-	1	-	-	-	-	-	-	1	-	1	-	-	-	-	3
CRESCERE INSIEME – ASSOCIAZIONE PER LE ADOZIONI INTERNAZIONALI	3	-	69	2	5	3	5	22	-	-	-	-	-	-	3	-	-	-	-	-	-	112
CUORE	-	-	-	-	-	-	-	-	-	1	-	30	-	-	5	-	-	-	-	-	-	36

segue tavola 3.3

Enti autorizzati	Piemonte	Valle d'Aosta	Lombardia	Trentino-Alto Adige	Veneto	Friuli-Venezia Giulia	Liguria	Emilia-Romagna	Toscana	Umbria	Marche	Lazio	Abruzzo	Molise	Campania	Puglia	Basilicata	Calabria	Sicilia	Sardegna	Residenti all'estero	Totale
FAMIGLIA E MINORI	2	-	12	-	37	3	-	10	256	36	12	139	13	-	9	8	-	8	22	4	-	571
FONDAZIONE A.V.S.I. ASSOCIAZIONE VOLONTARI PER IL SERVIZIO INTERNAZIONALE	-	-	37	-	2	-	-	26	-	-	2	1	-	-	18	-	-	-	-	-	-	86
FONDAZIONE PATRIZIA NIDOLI ONLUS	-	-	61	-	25	1	-	5	23	2	4	36	-	-	4	2	-	-	-	1	-	164
FONDAZIONE RAPHAEL - ONLUS	1	-	-	-	-	-	-	-	-	-	-	-	-	-	-	-	-	-	-	-	-	1
GRUPPO DI VOLONTARIATO SOLIDARIETA'	3	-	9	-	-	3	5	3	12	-	2	11	16	11	44	269	69	39	120	4	-	620
I BAMBINI DELL'ARCOBALENO	9	-	12	3	235	53	2	11	4	-	-	2	-	1	21	6	-	-	-	-	-	359
I FIORI SEMPLICI – ONLUS	3	1	3	-	6	13	1	-	1	-	-	1	-	-	-	-	-	-	-	-	-	29
IL MANTELLO (Associazione di volontariato per la famiglia e l'adozione)	-	-	4	-	-	-	-	-	-	-	-	-	-	-	103	1	-	-	-	-	-	108
IN CAMMINO PER LA FAMIGLIA – I.C.P.L.F.	7	-	20	-	-	1	95	2	8	-	1	10	7	2	-	-	-	-	-	-	-	153
INTERNATIONAL ADOPTION – ASSOCIAZIONE PER LA FAMIGLIA	12	-	43	3	71	59	1	42	52	1	14	3	-	1	2	-	-	-	-	-	1	305
ISTITUTO LA CASA	26	-	261	3	36	5	7	63	37	6	9	51	35	3	3	27	1	6	16	3	-	598
L'AIRONE – ADOZIONI INTERNAZIONALI	65	-	323	4	18	3	250	16	92	5	2	12	-	-	4	4	-	-	11	2	-	811
LA CICOGNA	77	3	76	1	1	2	18	6	-	-	-	-	3	-	-	-	-	-	-	-	-	187
LA DIMORA – ONLUS	5	-	15	7	3	-	5	3	1	3	3	49	27	5	2	24	-	8	78	2	-	240
LA PRIMOGENITA INTERNATIONAL ADOPTION	3	-	79	8	2	-	8	43	15	-	-	1	-	-	1	1	-	64	12	-	-	237
LO SCOIATTOLO	-	-	18	-	15	12	-	13	7	117	5	11	1	-	-	7	-	1	1	-	-	208
MARIANNA	1	-	2	-	-	-	-	-	-	-	-	3	-	1	154	2	-	-	4	-	-	167
MISSIONARIE DELLA CARITA'	1	-	17	3	21	9	2	24	39	3	18	32	2	1	14	21	1	17	16	6	-	247
MOVIMENTO SHALOM	1	-	3	1	3	2	2	-	27	-	-	1	-	-	-	1	-	-	-	2	1	44
MUSA SADIKER – ONLUS	-	-	-	-	-	-	-	-	-	-	-	-	-	-	-	1	-	-	23	-	-	24
NINO SANTAMARINA - ONLUS	2	-	-	-	4	-	-	-	-	-	-	-	-	-	-	-	-	-	30	-	-	36
N.A.A. NETWORK AIUTO ASSISTENZA																						
ACCOGLIENZA - ONLUS	176	3	424	34	27	6	26	47	4	1	17	5	2	-	4	24	-	1	1	8	4	814
NUOVA ASSOCIAZIONE DI GENITORI INSIEME PER L'ADOZIONE N.A.D.I.A	2	-	22	19	95	17	3	99	6	-	-	5	-	-	-	-	-	-	29	-	-	297

segue tavola 3.3

Enti autorizzati	Piemonte	Valle d'Aosta	Lombardia	Trentino-Alto Adige	Veneto	Friuli-Venezia Giulia	Liguria	Emilia-Romagna	Toscana	Umbria	Marche	Lazio	Abruzzo	Molise	Campania	Puglia	Basilicata	Calabria	Sicilia	Sardegna	Residenti all'estero	Totale
NUOVI ORIZZONTI PER VIVERE L'ADOZIONE (N.O.V.A.)	57	-	47	-	81	8	7	36	41	-	-	9	-	-	5	1	-	2	-	-	-	294
PROCURA GEN. CONGREGAZ. DELLE MISSIONARIE FIGLIE DI S. GIROLAMO EMILIANI	2	-	36	2	7	3	-	-	9	-	-	5	-	1	-	4	-	-	-	5	-	74
PROGETTO ALEM (ex Gruppo Missioni Asmara)	1	-	-	-	7	1	-	-	1	-	-	1	-	-	-	-	-	-	-	-	-	11
PROGETTO SAO JOSE'	2	-	22	5	7	3	2	-	-	-	-	-	-	-	-	1	-	-	-	-	-	42
RETE SPERANZA ORGANIZZAZIONE NON LUCRATIVA DI UTILITA' SOCIALE ONLUS	1	-	102	1	8	-	3	12	3	8	-	20	2	-	2	5	-	2	1	12	-	182
S.O.S. BAMBINO INTERNATIONAL ADOPTION - ONLUS <sup>(a)</sup>	7	-	109	1	364	1	4	8	15	-	-	3	-	-	1	-	-	1	2	-	-	516
SENZA FRONTIERE – ONLUS	-	-	-	-	6	14	-	-	-	-	-	1	-	1	-	-	-	-	-	-	-	22
SERVIZIO POLIFUNZIONALE PER L'ADOZIONE INTERNAZIONALE - (S.P.A.I.)	1	-	8	1	17	2	1	145	18	32	125	18	34	-	8	48	3	4	3	2	1	471
SJAMO (SAO JOSE' AMICI NEL MONDO)	14	-	11	-	-	-	21	1	2	-	-	-	-	-	-	2	-	-	-	-	-	51
ASSOCIAZIONE CHIARA – ONLUS <sup>(b)</sup>	4	-	36	1	4	-	7	5	22	7	-	238	-	-	26	104	-	3	242	64	4	767
SERVIZIO SOCIALE INTERNAZIONALE – SEZIONE ITALIANA <sup>(c)</sup>	3	-	5	1	7	3	1	6	4	3	1	15	-	-	3	10	-	4	2	-	-	68
<b>Totale minori con ente</b>	<b>926</b>	<b>14</b>	<b>3.336</b>	<b>295</b>	<b>1.722</b>	<b>346</b>	<b>660</b>	<b>1.267</b>	<b>1.321</b>	<b>266</b>	<b>463</b>	<b>1.232</b>	<b>233</b>	<b>118</b>	<b>887</b>	<b>843</b>	<b>81</b>	<b>459</b>	<b>912</b>	<b>192</b>	<b>21</b>	<b>15.594</b>
Minori presi in carico dalla CAI	1	-	2	-	-	-	-	4	5	-	-	4	-	-	3	7	-	-	7	4	-	37
Nessun ente	20	1	82	14	50	6	38	95	55	8	11	183	24	11	104	99	2	89	52	23	6	973
<b>Totale</b>	<b>947</b>	<b>15</b>	<b>3.420</b>	<b>309</b>	<b>1.772</b>	<b>352</b>	<b>698</b>	<b>1.366</b>	<b>1.381</b>	<b>274</b>	<b>474</b>	<b>1.419</b>	<b>257</b>	<b>129</b>	<b>994</b>	<b>949</b>	<b>83</b>	<b>548</b>	<b>971</b>	<b>219</b>	<b>27</b>	<b>16.604</b>

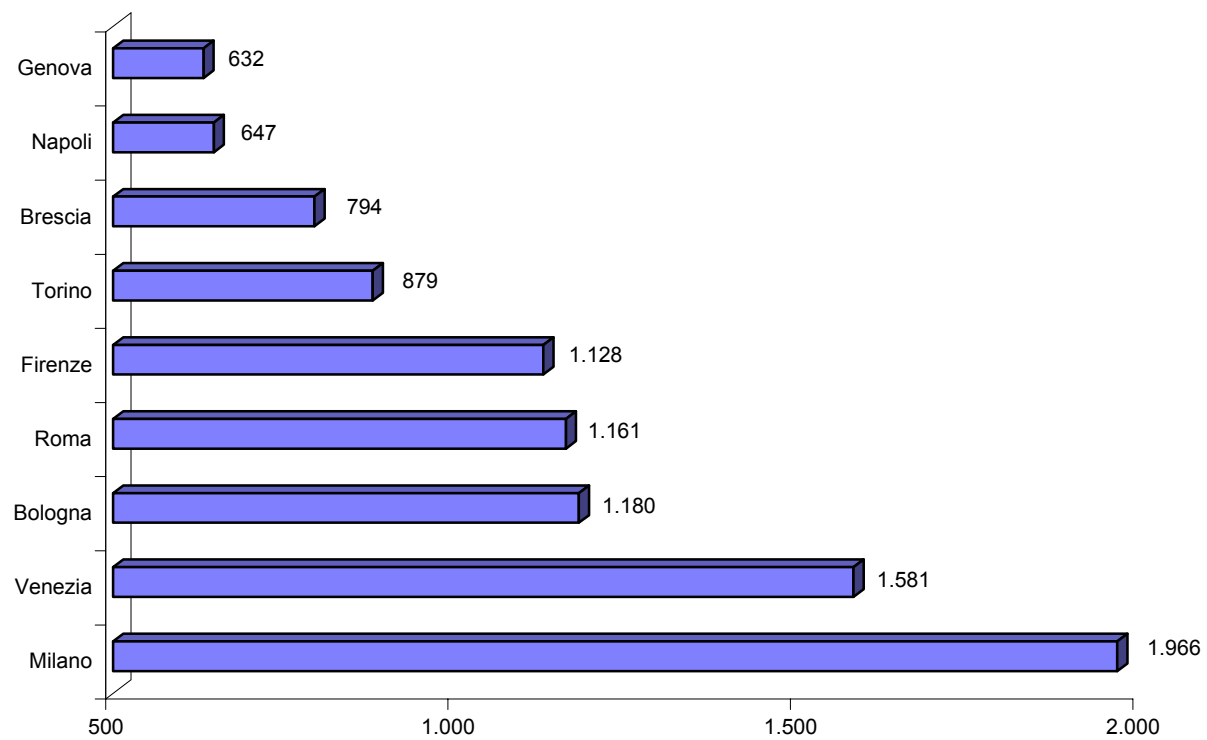
(a) L'ente autorizzato "Tu con noi" è stato assorbito dall'ente "S.O.S. Bambino International Adoption - Onlus" con delibera del 29/10/2002.

(b) Autorizzazione revocata

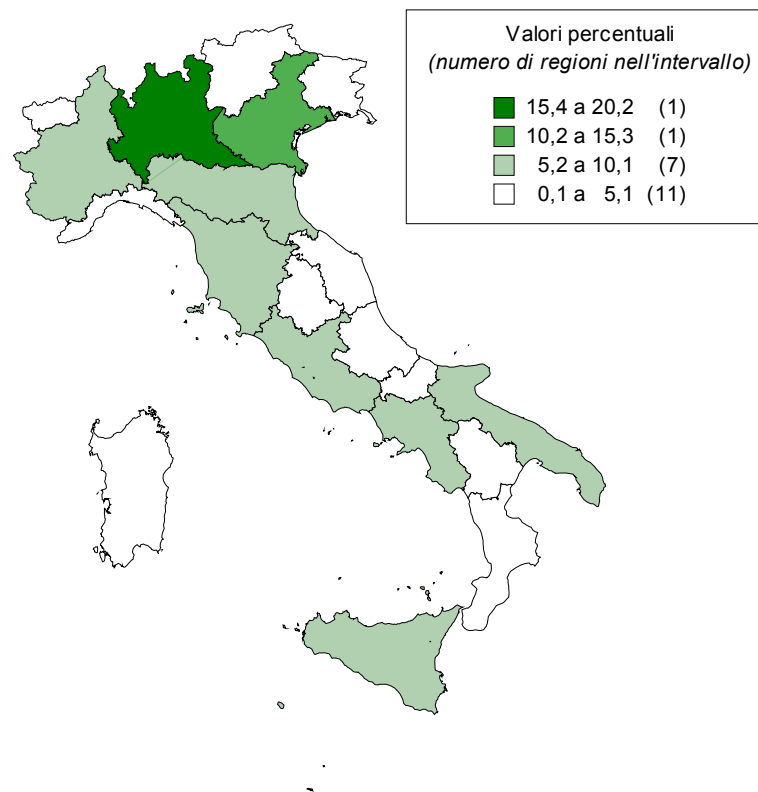
(c) L'ente autorizzato "Servizio Sociale Internazionale - Sezione italiana" è stato cancellato dall'albo con delibera del 23/05/2001. Opera con una autorizzazione provvisoria su paesi senza convenzione

## **GRAFICI**

**Figura 1 - Coppie che hanno richiesto l'autorizzazione all'ingresso in Italia di minori stranieri secondo il tribunale competente (TM con almeno 600 richieste) - al 31/12/2006**

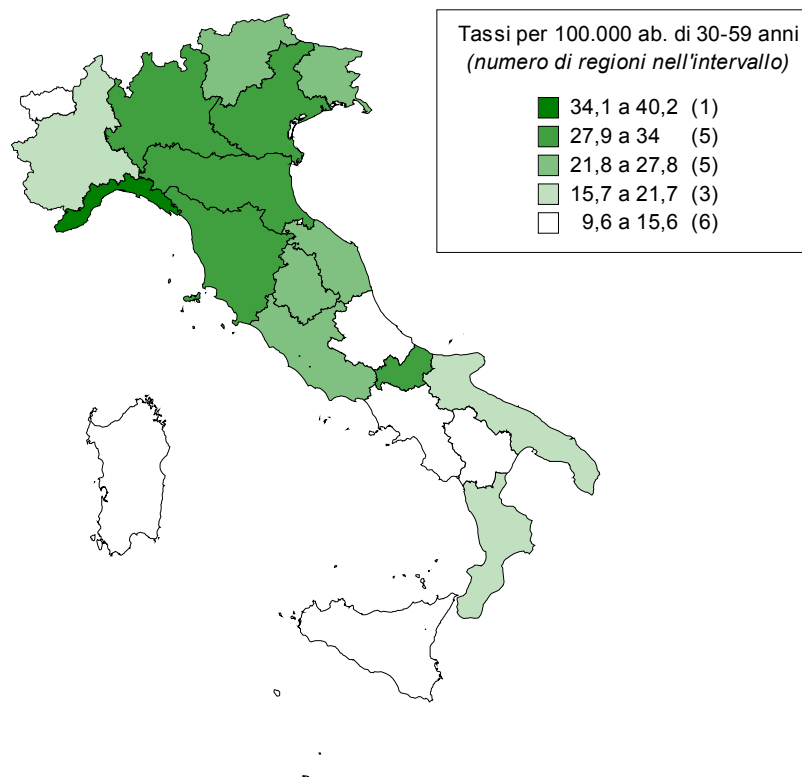


**Figura 2 - Coppie che hanno richiesto l'autorizzazione all'ingresso in Italia di minori stranieri secondo la regione di residenza - dal 16/11/2000 al 31/12/2006**

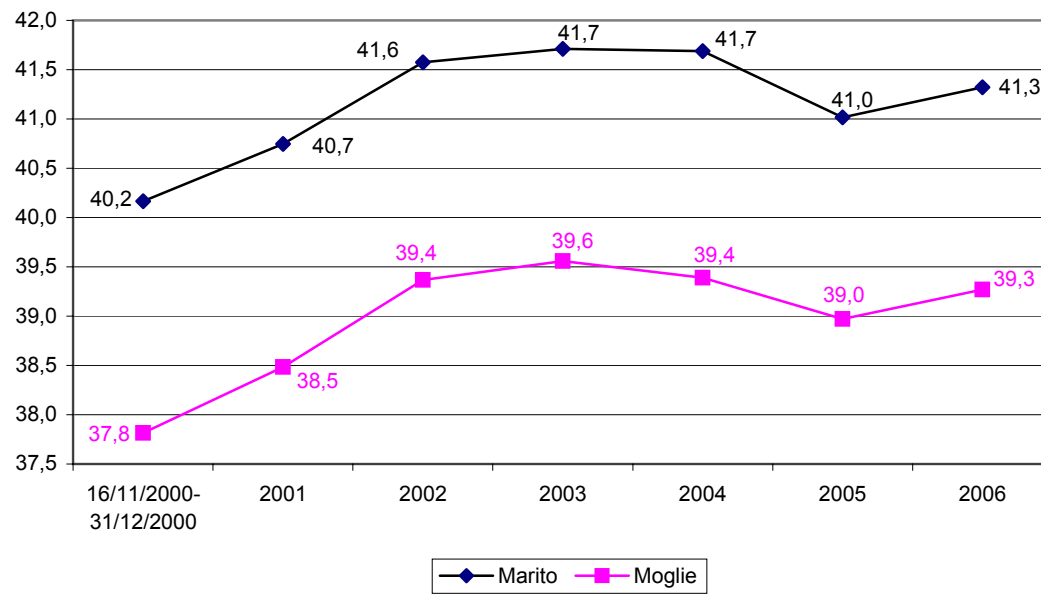




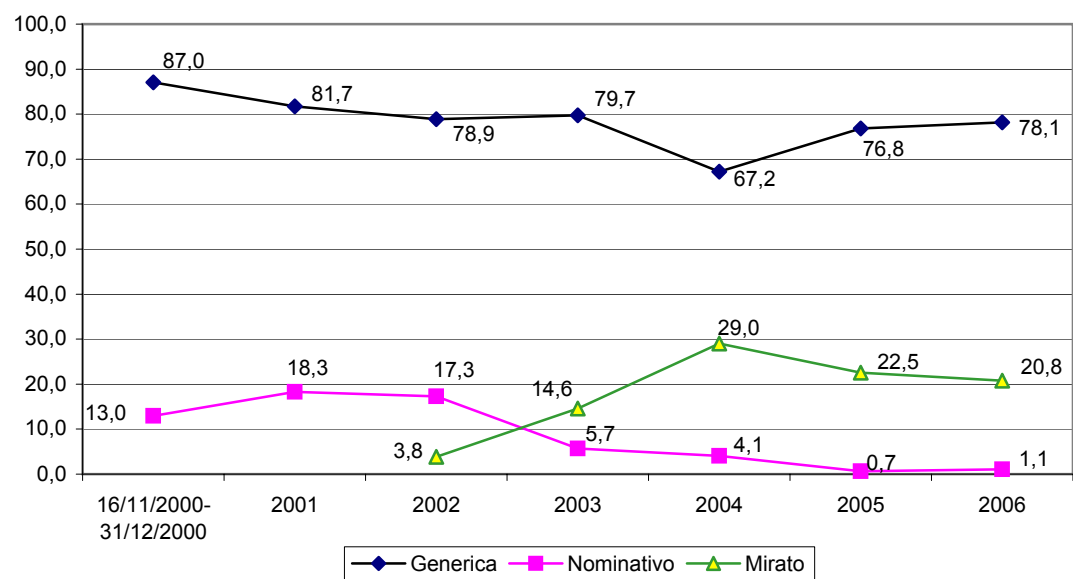
**Figura 3 - Coppie che hanno richiesto l'autorizzazione all'ingresso in Italia di minori stranieri secondo la regione di residenza. Tassi per 100.000 coppie coniugate di 30-59 anni - Dal 16/11/2000 al 31/12/2006**



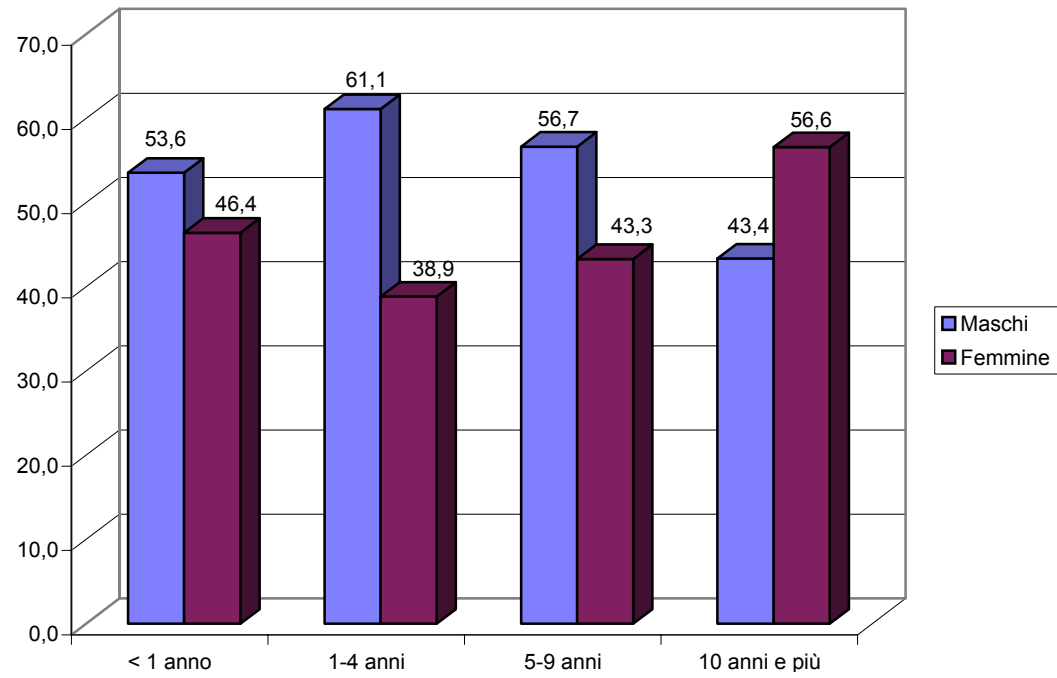
**Figura 4 - Età media delle coppie alla data del decreto di idoneità o provvedimento della Corte di Appello - al 31/12/2006**



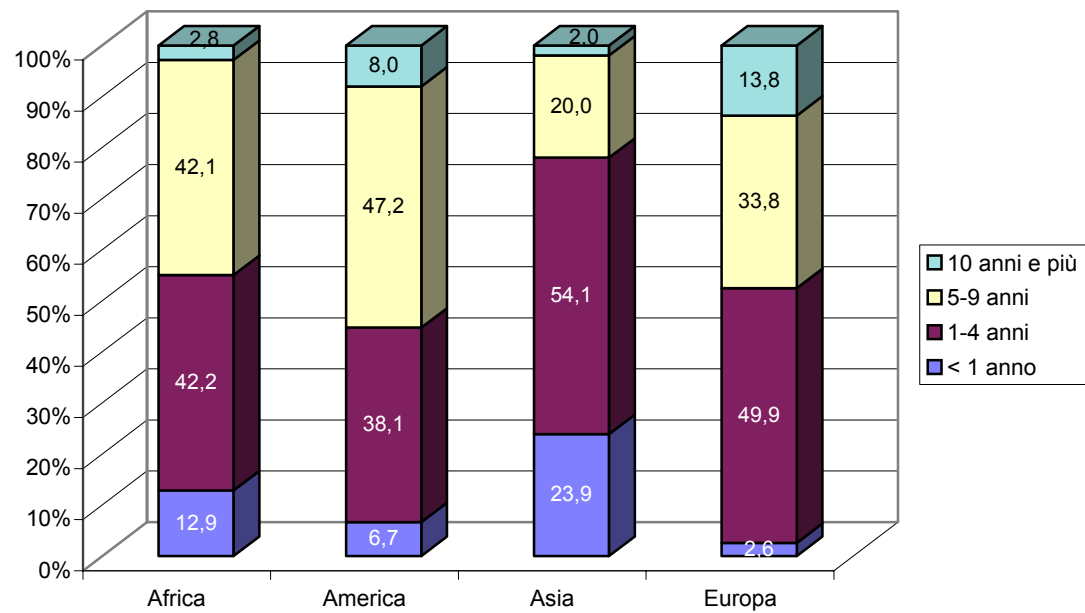
**Figura 5 - Coppie che hanno richiesto l'autorizzazione all'ingresso in Italia di minori stranieri secondo la motivazione del decreto di idoneità e l'anno della richiesta - al 31/12/2006 (Valori percentuali)**



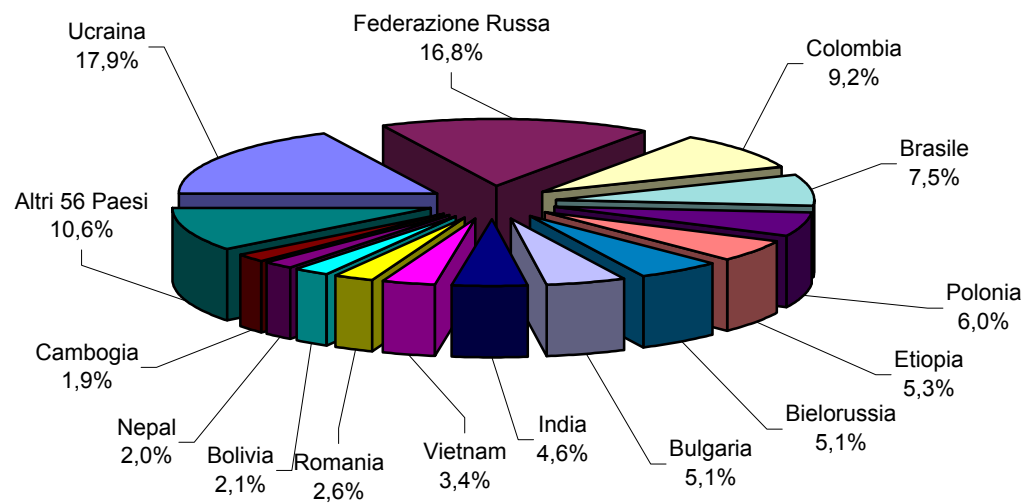
**Figura 6 - Minori per i quali è stata concessa l'autorizzazione all'ingresso in Italia secondo la classe di età e il sesso - al 31/12/2006 (Valori percentuali)**



**Figura 7 - Minori per i quali è stata concessa l'autorizzazione all'ingresso in Italia secondo la classe di età e il continente di provenienza - al 31/12/2006**



**Figura 8 - Minori per i quali è stata concessa l'autorizzazione all'ingresso in Italia secondo il Paese di provenienza - al 31/12/2006**



MINORI PER I QUALI E' STATA CONCESSA L'AUTORIZZAZIONE  
ALL'INGRESSO IN ITALIA SECONDO GLI ENTI AUTORIZZATI ED IL PAESE DI  
EMISSIONE DEL PROVVEDIMENTO DI ADOZIONE AL 31/12/2006

**1. A.I.A.U. ASSOCIAZIONE IN AIUTI UMANITARI SEDE REGIONALE  
TOSCANA:**

Autorizzazioni concesse 208 di cui:

206 Ucraina, 2 Moldova.

**2. A.Mo ATTRAVERSO IL MONDO PER UN SORRISO - ONLUS:**

Autorizzazioni concesse 221 di cui:

153 Ucraina, 58 Romania, 10 Bulgaria.

**3. A.S.A. – ASSOCIAZIONE SOLIDARIETA' ADOZIONI ONLUS:**

Autorizzazioni concesse 225 di cui:

170 Ucraina, 41 Ungheria, 14 Repubblica Ceca.

**4. AAA ASSOCIAZIONE ADOZIONI ALFABETO ONLUS:**

Autorizzazioni concesse 111 di cui:

79 Bielorussia, 21 Lituania, 11 Lettonia.

**5. ADOTTARE INSIEME – ASSOCIAZIONE PER L'ASSISTENZA  
ALL'ADOZIONE INTERNAZIONALE:**

Autorizzazioni concesse 2 di cui:

2 Cile.

**6. AGENZIA REGIONALE PER LE ADOZIONI INTERNAZIONALI - Regione Piemonte:**

Autorizzazioni concesse 45 di cui:

33 Slovacchia, 9 Russia, 3 Lettonia.

**7. Ai.Bi. – ASSOCIAZIONE AMICI DEI BAMBINI:**

Autorizzazioni concesse 640 di cui:

227 Brasile, 98 Bolivia, 84 Ucraina, 61 Russia, 60 Colombia, 56 Perù,  
17 Romania, 12 Albania, 12 Sri Lanka, 6 Moldova, 4 Bulgaria, 2 Marocco,  
1 Kosovo.

**8. AMICI DI DON BOSCO ONLUS:**

Autorizzazioni concesse 107 di cui:

51 Colombia, 39 India, 8 Brasile, 7 Filippine, 1 Mongolia, 1 Sri Lanka.

**9. AMICI MISSIONI INDIANE (AMI) - ONLUS:**

Autorizzazioni concesse 269 di cui:

149 Colombia, 57 Etiopia, 55 Brasile, 5 Costa d'Avorio, 3 India.

**10. AMICI TARENTINI Onlus:**

Autorizzazioni concesse 143 di cui:

55 Nepal, 28 Ecuador, 24 Colombia, 21 India, 13 Bolivia, 2 Romania.

**11. ARCOBALENO - ONLUS:**

Autorizzazioni concesse 12 di cui:

12 Armenia.



**12. ARIETE:**

Autorizzazioni concesse 762 di cui:

558 Russia, 160 Ucraina, 19 Bielorussia, 16 Romania, 6 Cile, 3 Vietnam.

**13. ASSOCIAZIONE AGAPE' - ONLUS:**

Autorizzazioni concesse 42 di cui:

33 Lettonia, 9 El Salvador.

**14. ASSOCIAZIONE BAMBINI CHERNOBYL O.N.L.U.S.:**

Autorizzazioni concesse 24 di cui:

24 Bielorussia.

**15. ASSOCIAZIONE CICOGNA AMICI DI CHERNOBYL – ONLUS:**

Autorizzazioni concesse 76 di cui:

76 Bielorussia.

**16. Associazione ENZO B – onlus:**

Autorizzazioni concesse 17 di cui:

8 Repubblica Democratica del Congo, 5 Nigeria, 4 Senegal.

**17. ASSOCIAZIONE G.I.O.I.A. – Genitori Italiani Organization International Adoption**

Autorizzazioni concesse 17 di cui:

17 Ucraina.

**18. ASSOCIAZIONE I CINQUE PANI:**

Autorizzazioni concesse 98 di cui:

23 Brasile, 22 Polonia, 20 Perù, 17 Colombia, 8 Filippine, 8 Russia.

**19. ASSOCIAZIONE IL CONVENTINO:**

Autorizzazioni concesse 123 di cui:

29 Polonia, 27 Bolivia, 20 Romania, 18 Perù, 15 Ecuador, 9 Brasile,  
5 Moldova.

**20. ASSOCIAZIONE ITALIANA PRO ADOZIONI – A.I.P.A. - ONLUS ERGA PUEROS:**

Autorizzazioni concesse 433 di cui:

198 Brasile, 83 Bielorussia, 70 India, 30 Romania, 22 Moldova, 18 Nepal,  
12 Messico.

**21. ASSOCIAZIONE NAZIONALE PUBBLICHE ASSISTENZE (A.N.P.A.S.):**

Autorizzazioni concesse 50 di cui:

40 Bulgaria, 9 Costa Rica, 1 Sri Lanka.

**22. ASSOCIAZIONE PER L'ADOZIONE INTERNAZIONALE "BRUTIA" - ONLUS:**

Autorizzazioni concesse 202 di cui:

171 Ucraina, 25 Bielorussia, 6 Romania.

**23. ASSOCIAZIONE TERESA SCALFATI – SPERANZA PER I MINORI:**

Autorizzazioni concesse 12 di cui:

12 Bolivia.

**24. AZIONE PER UN MONDO UNITO – ONLUS:**

Autorizzazioni concesse 246 di cui:

88 Lituania, 85 Vietnam, 48 Brasile, 12 Polonia, 8 Colombia, 3 Madagascar,  
2 Perù.

**25. C.I.A.I. – CENTRO ITALIANO AIUTI ALL'INFANZIA ORGANIZZAZIONE NON LUCRATIVA DI UTILITA' SOCIALE:**

Autorizzazioni concesse 528 di cui:

300 Colombia, 104 Etiopia, 50 India, 40 Cambogia, 9 Thailandia, 7 Burkina Faso, 6 Ecuador, 4 Romania, 3 Perù.

**26. C.I.F.A. ONLUS - CENTRO INTERNAZIONALE PER L'INFANZIA E LA FAMIGLIA:**

Autorizzazioni concesse 1.175 di cui:

405 Russia, 158 Cambogia, 142 Brasile, 104 Bulgaria, 86 Ucraina, 64 Vietnam, 72 Etiopia, 39 Perù, 39 Colombia, 37 Filippine, 21 Sri Lanka, 5 Romania, 3 Kazakistan.

**27. CENTRO ADOZIONI LA MALOCA:**

Autorizzazioni concesse 77 di cui:

72 Colombia, 5 Romania.

**28. CENTRO AIUTI PER L'ETIOPIA:**

Autorizzazioni concesse 613 di cui:

613 Etiopia.

**29. CENTRO SERVIZI SOCIALI PER L'ADOZIONE INTERNAZIONALE:**

Autorizzazioni concesse 4 di cui:

4 Romania.

**30. COMUNITA' DI S. EGIDIO – ACAP:**

Autorizzazioni concesse 157 di cui:

80 Cambogia, 23 Vietnam, 21 Madagascar, 12 Burkina Faso, 8 Albania, 7 Thailandia, 6 Costa d'Avorio.

**31. Congregazione delle Religiose Francescane di S. Antonio (già Povere figlie di S. Antonio):**

Autorizzazioni concesse 3 di cui:

3 Guatemala.

**32. CRESCERE INSIEME – ASSOCIAZIONE PER LE ADOZIONI INTERNAZIONALI:**

Autorizzazioni concesse 112 di cui:

112 Ucraina.

**33. CUORE:**

Autorizzazioni concesse 36 di cui:

22 Bulgaria, 14 Kazakistan.

**34. FAMIGLIA E MINORI: Associazione culturale per lo studio e per le ricerche psicologiche e giuridiche sulla famiglia e sul minore:**

Autorizzazioni concesse 571 di cui:

165 Ucraina, 139 Polonia, 108 Slovacchia, 66 Colombia, 44 Ungheria, 32 Cile, 12 Macedonia, 2 Bolivia, 2 Bulgaria, 1 Camerun.

**35. FONDAZIONE A.V.S.I. ASSOCIAZIONE VOLONTARI PER IL SERVIZIO INTERNAZIONALE:**

Autorizzazioni concesse 86 di cui:

46 Lituania, 38 Brasile, 2 Kazakistan.

**36. FONDAZIONE PATRIZIA NIDOLI ONLUS:**

Autorizzazioni concesse 164 di cui:

148 Cile, 12 Bulgaria, 4 Bolivia.

**37. FONDAZIONE RAPHAEL - ONLUS**

Autorizzazioni concesse 1 di cui:

1 Kenya.

**38. GRUPPO DI VOLONTARIATO SOLIDARIETA'**

Autorizzazioni concesse 620 di cui:

320 Polonia, 212 Ucraina, 72 Romania, 12 Perù, 3 Moldova,  
1 Bulgaria.

**39. I BAMBINI DELL'ARCOBALENO:**

Autorizzazioni concesse 359 di cui:

194 Russia, 109 Bulgaria, 53 India, 3 Ucraina.

**40. I FIORI SEMPLICI – ONLUS:**

Autorizzazioni concesse 29 di cui:

27 Ungheria, 2 Croazia.

**41. IL MANTELLO (Associazione di volontariato per la famiglia e l'adozione):**

Autorizzazioni concesse 108 di cui:

58 Brasile, 50 Bulgaria.

**42. IN CAMMINO PER LA FAMIGLIA – I.C.P.L.F.:**

Autorizzazioni concesse 153 di cui:

73 Polonia, 45 Colombia, 32 Brasile, 2 Russia, 1 Mauritius.

**43. INTERNATIONAL ADOPTION – ASSOCIAZIONE PER LA FAMIGLIA:**

Autorizzazioni concesse 305 di cui:

253 India, 29 Nepal, 21 Romania, 2 Guatemala.

**44. ISTITUTO LA CASA:**

Autorizzazioni concesse 598 di cui:

267 Colombia, 117 Bulgaria, 81 Bolivia, 70 Cile, 63 Brasile.

**45. L'AIRONE – ADOZIONI INTERNAZIONALI:**

Autorizzazioni concesse 811 di cui:

530 Russia, 267 Bulgaria, 7 Perù, 7 Costa Rica.

**46. LA CICOGNA:**

Autorizzazioni concesse 187 di cui:

187 Polonia.

**47. LA DIMORA – ONLUS:**

Autorizzazioni concesse 240 di cui:

190 Colombia, 38 Polonia, 12 Bulgaria.

**48. LA PRIMOGENITA INTERNATIONAL ADOPTION:**

Autorizzazioni concesse 237 di cui:

91 Polonia, 51 Russia, 44 Romania, 25 India, 21 Lituania, 5 Ucraina.

**49. LO SCOIATTOLO:**

Autorizzazioni concesse 208 di cui:

188 Ucraina, 20 Cambogia.

**50. MARIANNA:**

Autorizzazioni concesse 167 di cui:

167 Ucraina.

**51. MISSIONARIE DELLA CARITA':**

Autorizzazioni concesse 247 di cui:

247 India.

**52. MOVIMENTO SHALOM:**

Autorizzazioni concesse 44 di cui:

25 Kenya, 19 Burkina Faso.

**53. MUSA SADIKER – ONLUS:**

Autorizzazioni concesse 25 di cui:

19 Romania, 6 Macedonia.

**54. NINO SANTAMARINA - ONLUS:**

Autorizzazioni concesse 36 di cui:

36 Ungheria.

**55. NETWORK AIUTO ASSISTENZA ACCOGLIENZA ONLUS (N.A.A.A.):**

Autorizzazioni concesse 814 di cui:

391 Vietnam, 225 Nepal, 92 Ucraina, 31 Polonia, 30 Colombia,  
13 Cambogia, 12 Bulgaria, 10 Russia, 4 Perù, 4 Bielorussia, 1 Pakistan,  
1 Honduras.

**56. NUOVA ASSOCIAZIONE DI GENITORI INSIEME PER L'ADOZIONE  
N.A.D.I.A.:**

Autorizzazioni concesse 297 di cui:

270 Russia, 14 Bulgaria, 11 Ucraina, 2 Madagascar.

**57. NUOVI ORIZZONTI PER VIVERE L'ADOZIONE (N.O.V.A.):**

Autorizzazioni concesse 294 di cui:

99 Brasile, 84 Perù, 37 Haiti, 23 Etiopia, 20 Colombia, 15 Messico,  
8 Madagascar, 6 Mali, 2 Benin.

**58. PROCURA GENERALE DELLA CONGREGAZIONE DELLE MISSIONARIE  
FIGLIE DI SAN GIROLAMO EMILIANI:**

Autorizzazioni concesse 74 di cui:

74 Guatemala.

**59. PROGETTO ALEM (ex Gruppo Missioni Asmara):**

Autorizzazioni concesse 11 di cui:

11 Etiopia.

**60. PROGETTO SAO JOSE':**

Autorizzazioni concesse 42 di cui:

42 Brasile.

**61. RETE SPERANZA ORGANIZZAZIONE NON LUCRATIVA DI UTILITA'  
SOCIALE ONLUS:**

Autorizzazioni concesse 182 di cui:

143 Brasile, 39 Bielorussia.

**62. S.O.S. BAMBINO INTERNATIONAL ADOPTION - ONLUS<sup>1</sup>:**

Autorizzazioni concesse 516 di cui:

310 Ucraina, 153 Russia, 32 Colombia, 20 Messico, 1 Eritrea.

---

<sup>1</sup> L'ente autorizzato "Tu con noi" è stato assorbito dall'ente "S.O.S. Bambino International Adoption" con delibera del 29/10/2002.



**63. SENZA FRONTIERE – ONLUS:**

Autorizzazioni concesse 22 di cui:

20 Colombia, 2 Brasile.

**64. SERVIZIO POLIFUNZIONALE PER L'ADOZIONE INTERNAZIONALE - (S.P.A.I.):**

Autorizzazioni concesse di 471 cui:

108 Bolivia, 106 Colombia, 92 Russia, 90 Ucraina, 45 Romania, 23 Albania, 5 Costarica, 2 Ecuador.

**65. SJAMO (SAO JOSE' AMICI NEL MONDO):**

Autorizzazioni concesse 51 di cui:

42 Brasile, 9 Bulgaria.

### **NESSUN ENTE AUTORIZZATO:**

Autorizzazioni concesse 973 di cui:

501 Bielorussia, 210 Russia, 66 Bulgaria, 53 Romania, 52 Ucraina, 29 Colombia, 14 Cile, 8 Brasile, 5 Polonia, 5 Moldova, 4 Lituania, 3 Ungheria, 2 Repubblica Ceca, 2 Costa d'Avorio, 2 Guatemala, 2 Israele, 2 Madagascar, 2 Thailandia, 1 Macedonia, 1 Benin, 1 Croazia, 1 Etiopia, 1 Georgia, 1 India, 1 Messico, 1 Repubblica Democratica del Congo, 1 Sri Lanka, 1 Vietnam, 1 Nepal.

### **ASSOCIAZIONE CHIARA – ORGANIZZAZIONE NON LUCRATIVA DI UTILITA' SOCIALE<sup>2</sup>:**

Autorizzazioni concesse 767 di cui:

511 Ucraina, 211 Russia, 45 Polonia.

### **SERVIZIO SOCIALE INTERNAZIONALE – SEZIONE ITALIANA<sup>3</sup>:**

Autorizzazioni concesse 68 di cui:

11 Repubblica Democratica del Congo, 10 Filippine, 5 Eritrea, 4 Colombia, 4 Romania, 3 Montenegro, 3 Capo Verde, 2 Uganda, 2 Nigeria, 2 Croazia, 2 Thailandia, 2 Giordania, 2 Guinea Bissau, 2 Tunisia, 2 Repubblica Dominicana, 1 Benin, 1 Malawi, 1 Taiwan, 1 Georgia, 1 Palestina, 1 Israele, 1 Repubblica Centro Africana, 1 Repubblica Democratica di Sao Tomè e Principe, 1 Uruguay, 1 Azerbaigian, 1 Brasile, 1 Libano.

### **MINORI PRESI IN CARICO DALLA C.A.I.:**

Autorizzazioni concesse 37 di cui:

22 Russia, 5 Bielorussia, 4 Macedonia, 3 Lettonia, 2 Filippine, 1 Ucraina.

---

<sup>2</sup> Ente a cui è stata revocata l'autorizzazione.

<sup>3</sup> L'ente autorizzato "Servizio Sociale Internazionale - Sezione italiana" è stato cancellato dall'albo con delibera del 23/05/01. Opera con una autorizzazione provvisoria su Paesi senza convenzione.